

Speelruimtebeleid gemeente Lochem

Nieuwe rollen, nieuwe verantwoordelijkheden

ANALYSE SPEELRUIMTE en SUBSIDIEREGELING



Speelruimtebeleid

gemeente Lochem

Nieuwe rollen, nieuwe verantwoordelijkheden

ANALYSE SPEELRUIMTE en SUBSIDIEREGELING

Titel: Speelruimtebeleid gemeente Lochem
Subtitel: Nieuwe rollen, nieuwe verantwoordelijkheden
Omschrijving: Analyse en subsidieregeling speelruimte
Opdrachtgever: Gemeente Lochem
Opdrachtnemer: OBB Ingenieursbureau
Postbus 805
7400 AV Deventer
0570 – 61 60 05
Info@OBB-Ingenieurs.nl
www.OBB-Ingenieurs.nl
ing. J.P. (Johan) Oost
Opgesteld door: ing. J.P. (Johan) Oost
Herkomst beelden: archief OBB, inspectie Lochem, streetview
Datum: 16 maart 2011
Project: 451.03
Aantal pagina's: 79





INHOUDSOPGAVE

1.	SAMENVATTING	5
1.1.	Uitgangspunten subsidiebeleid	5
1.2.	Subsidie speeltuinverenigingen	5
1.3.	Overzicht financiële consequenties	6
2.	INLEIDING	9
2.1.	Waarom een subsidievoorstel speeltuinen?	9
2.2.	Doelstelling en visie	9
2.3.	Begripsbepaling	9
DEEL I TOELICHTING UITGANGSPUNTEN		11
3.	UITGANGSPUNTEN SUBSIDIEBELEID	13
3.1.	Over spelen in de openbare ruimte	13
3.2.	Over informele en formele speelruimte	13
3.3.	Samen met de buurt	17
3.4.	Subsidies aan speeltuinvereniging	19
3.5.	Beheer en onderhoud speelvoorzieningen	21
3.6.	Inwerkingtreding, evaluatie en overgangsregeling	22
DEEL II ANALYSE SPEELRUIMTE		25
4.	LEESWIJZER ANALYSE SPEELRUIMTE	27
4.1.	Bij het lezen van de analyse	27
4.2.	Leeftijden en termen	27
5.	SPEELRUIMTE IN ALMEN	28
5.1.	Analyse speelruimte en aanbevelingen	28
5.2.	Subsidie speeltuinvereniging	28
6.	SPEELRUIMTE IN BARCHEM	29
6.1.	Analyse speelruimte en aanbevelingen	29
6.2.	Subsidie speeltuinvereniging	30
7.	SPEELRUIMTE IN EEFDE	31
7.1.	Analyse speelruimte en aanbevelingen	31
7.2.	Subsidie speeltuinvereniging	32
8.	SPEELRUIMTE IN EPSE	33
8.1.	Analyse speelruimte en aanbevelingen	33
8.2.	Subsidie speeltuinvereniging	34
9.	SPEELRUIMTE IN GORSSEL	35
9.1.	Analyse speelruimte en aanbevelingen	35
9.2.	Subsidie speeltuinvereniging	35
10.	SPEELRUIMTE IN HARFSEN	36
10.1.	Analyse speelruimte en aanbevelingen	36
10.2.	Subsidie speeltuinvereniging	36
11.	SPEELRUIMTE IN LAREN	37
11.1.	Analyse speelruimte en aanbevelingen	37
11.2.	Subsidie speeltuinvereniging	38



12.	SPEELRUIMTE IN LOCHEM	39
12.1.	Analyse speelruimte en aanbevelingen	39
12.2.	Subsidie speeltuinvereniging	41
13.	SPEELRUIMTE IN KLEINE KERNEN	43
13.1.	Analyse speelruimte en aanbevelingen	43
13.2.	Subsidie speeltuinvereniging	43
14.	JONGEREN IN GEMEENTE LOCHEM	44
14.1.	Sport en ontmoeting in Barchem	44
14.2.	Sport en ontmoeting in Eefde	44
14.3.	Sport en ontmoeting in Epse	44
14.4.	Sport en ontmoeting in Gorssel	45
14.5.	Sport en ontmoeting in Harfsen	45
14.6.	Sport en ontmoeting in Laren	45
14.7.	Sport en ontmoeting in Lochem	45
14.8.	Sport en ontmoeting in kleine kernen	47
15.	DE FINANCIËLE ASPECTEN	48
15.1.	De jaarlijkse kosten	48
15.2.	De bijdragen aan speeltuinverenigingen	48

DEEL IV BIJLAGEN		51
Bijlage I.	Het belang van speelruimte	53
Bijlage II.	Speelruimte, voor wie?	54
Bijlage III.	De informele speelruimte	55
Bijlage IV.	Speelprykkels	60
Bijlage V.	Beslisboom analyse speelruimte	62
Bijlage VI.	Het combineren van leeftijdscategorieën	63
Bijlage VII.	Aantal en kosten speeltoestellen	64
Bijlage VIII.	Speelplekken en maatregelen	66
Bijlage IX.	Tekening	76

TABELLEN en FIGUREN		
tabel 1	Overzicht jaarlijkse kosten	6
tabel 2	Bijdragen aan speeltuinverenigingen en kosten gemeente	7
tabel 3	Normen informele speelruimte	15
tabel 4	Normen formele speelruimte	16
tabel 5	Overzicht jaarlijkse kosten	48
tabel 6	Bijdragen aan speeltuinverenigingen en kosten gemeente	49
Figuur 7	Beslisboom analyse speelruimte	62



1. SAMENVATTING

1.1. Uitgangspunten subsidiebeleid

De belangrijkste uitgangspunten voor de subsidie voor de speeltuinverenigingen zijn: (blz.)

Beleidspunt 1.	Om voldoende ontwikkelingsmogelijkheden aan de doelgroep te bieden wordt een gevarieerd aanbod aan speelruimte en speelmogelijkheden gerealiseerd.	13
Beleidspunt 2.	Gemeente Lochem voert de regie over het inrichten en subsidiëren van speelruimte en speeltoestellen.	13
Beleidspunt 3.	Gemeente Lochem hanteert normen voor de hoeveelheid informele speelruimte en bij het ontwerp en het onderhoud van de openbare ruimte wordt rekening gehouden met de bespeelbaarheid.	14
Beleidspunt 4.	Gemeente Lochem hanteert normen voor de hoeveelheid formele speelruimte.	16
Beleidspunt 5.	In de kleine kernen is er een basisvoorziening voor kinderen en jeugdigen aanwezig.	17
Beleidspunt 6.	Bij het ontwerpen van speelplekken wordt rekening gehouden met medegebruik van de doelgroep met een beperking.	17
Beleidspunt 7.	Het speelvoorzieningenniveau in Lochem wordt met speeltuinverenigingen ingevuld.	17
Beleidspunt 8.	De gemeente stimuleert dat speeltuinverenigingen hun krachten bundelen door samen te gaan met andere speeltuinverenigingen en scholen.	18
Beleidspunt 9.	Schoolpleinen die kunnen voorzien in de behoefte aan speelruimte worden indien mogelijk in het streefbeeld betrokken.	18
Beleidspunt 10.	Uitgangspunt is dat alleen een speeltuinvereniging een school gezamenlijk met de wijk een speeltuinvereniging vormt. Alleen de speeltuinvereniging ontvangt subsidie.	19
Beleidspunt 11.	Het onderhoud van de speelvoorzieningen in gemeente Lochem wordt op het niveau "schoon, heel, veilig" uitgevoerd.	21
Beleidspunt 12.	Het beleid wordt vastgesteld voor 10 jaar (2011-2020) met een tussentijdse evaluatie over 5 jaar (2015).	22

1.2. Subsidie speeltuinverenigingen

Op basis van de uitgangspunten voor het beleid zijn de belangrijkste punten met betrekking tot de subsidies aan de speeltuinverenigingen: (blz.)

Subsidiepunt I.	De vergoedingen worden gebaseerd op de in de analyse aangegeven behoefte van leeftijdscategorieën.	19
Subsidiepunt II.	De vergoedingen voor onderhoud en de vervanging per speeltuin is gebaseerd op 4 toestellen per functie/toegekende leeftijdscategorie.	19
Subsidiepunt III.	Subsidiëring geschiedt uitsluitend op basis van een financiële verantwoording via een meerjaren investeringsplan.	20
Subsidiepunt IV.	Gemeente Lochem betaalt de notariskosten voor nieuwe verenigingen.	20



1.3. Overzicht financiële consequenties

1.3.1. Overzicht jaarlijkse kosten

STRUCTURELE KOSTEN	
<i>Gemeentelijke kosten:</i>	
jaarlijkse inspectie	€ 14.000
huur terrein Bolderhoek	€ 2.500
4 nieuwe verenigingen per jaar notariskosten € 500	€ 2.000
bestaande jongerenvoorzieningen/trapvelden onderhouden	€ 10.560
speelplekken onderhouden en vervangen in eigen beheer	€ 30.720
sub totaal 1	€ 59.780
<i>Subsidies:</i>	
14 verenigingen administratiekosten € 200 per jaar	€ 2.800
vergoedingen onderhoud vervanging totaal	€ 34.560
sub totaal 2	€ 37.360
TOTAAL jaarlijkse kosten	€ 97.140

tabel 1 Overzicht jaarlijkse kosten

1.3.2. Overzicht subsidie per speeltuinvereniging

kern/buurt	Huidige en op ter richten speeltuinverenigingen	aantal locaties	ge-meente	subsidie per jaar		totaal subsidie per vereniging
				onderhoud en vervanging	bijdrage administratiekosten	
Almen	Stichting Passend Speelplein Almen i.o.	1	€-	€1.920	€200	€2.120
Barchem	Belangenvereniging Barchems contact	5	€-	€1.920	€200	€2.120
Eefde	Buurt- en Speeltuinvereniging N.O.K.	1	€-	€1.920	€200	€2.120
	Speeltuinvereniging 't Plein	1	€-	€1.920	€200	€2.120
	Speeltuinvereniging de Bloemhof	2	€-	€1.920	€200	€2.120
	Buurt- en Speeltuinvereniging de Spijkwijk	1	€-	€960	€200	€1.160
	Ee 02 Wiekenbuurt / Zuidwiek	1	€-	€1.920	€200	€2.120
Epse	Speeltuinvereniging Epse	3	€-	€3.840	€200	€4.040
Gorssel	Speeltuinvereniging De Wielewaal/'t Veldje	2	€-	€2.880	€200	€3.080
	Buurtvereniging 't Noorderkwartier	1	€-	€1.920	€200	€2.120
	Speeltuinvereniging de Bolderhoek	2	€-	€2.880	€200	€3.080
	Buurtvereniging Plein 9	1	€-	€1.920	€200	€2.120
	Speeltuinvereniging samen met J.A. de Vullerschool	1	€1.920	€-	€-	€-
Harfsen	Ver. Pl. Belang Harfsen-Kring van Dorth incl Activity Square	5	€-	€3.840	€200	€4.040
Laren	Belangenvereniging Wakker Loarne	6	€-	€4.800	€200	€5.000
Lochem Molengronden	Lo 23a Speelplek Pelmolenerf	1	€1.920	€-	€-	€-
	Lo 23b Speelplek Kopermolenring	1	€1.920	€-	€-	€-
	Lo 23c Speelplek Standaardmolenerf 17-29	1	€960	€-	€-	€-
	Lo 40 Speelplek Dorsmolenlaan	1	€1.920	€-	€-	€-
Lochem-West	Lo 18 Speelplek Witbol / Heggerank	1	€1.920	€-	€-	€-

kern/buurt	Huidige en op ter richten speeltuin- verenigingen	aantal locaties	ge- meente	subsidie per jaar		
Lochem-West	Lo 18 Speelplek Witbol / Heggerank	1	€1.920	€-	€-	€-
	Lo 19 Speelplek "Pino" Heggerank / Das- look	1	€960	€-	€-	€-
	Lo 19a Speelplek Trapveld achter Vo- gelwikke 28	1	€960	€-	€-	€-
	Lo 22 Speelplek A. Hahnweg / Piersonplein	1	€960	€-	€-	€-
	Lo 24 Speelplek Hammerskjoldweg	1	€960	€-	€-	€-
	Lo 25 Pearsonplein	1	€960	€-	€-	€-
	Lo 26b Curieplein	1	€960	€-	€-	€-
Lochem Zuide- renk	Lo 06 Speelplek A. van Solmsplein / Wes- terbleek	1	€960	€-	€-	€-
	Lo 07 Speelplek W. de Zwijgerlaan bij huis- nr. 25	1	€960	€-	€-	€-
	Lo 08 Speelplek Fr. Ballochilaan bij huisnr. 11	1	€960	€-	€-	€-
	Lo 10 Speelplek Pr. Clauslaan / Henri Dunantweg	1	€960	€-	€-	€-
	Lo 11 speelplekken Pr. Frisolaan 12	1	€1.920	€-	€-	€-
	Lo 13 Speelplek Zuiderenk Pr. Irenelaan	1	€960	€-	€-	€-
	Lo 16 +17 Pr. Clauslaan	2	€1.920	€-	€-	€-
	Ph 1+2 Zutphenseweg	2	€1.920	€-	€-	€-
	Lo # Skatebaan Kijksteeg	1	€1.920	€-	€-	€-
	Z# omgeving Nassaulaan omgeving Nas- saulaan	1	€960	€-	€-	€-
Z# omgeving Graaf van Borchlaan omge- ving Graaf van Borchlaan	1	€960	€-	€-	€-	
Lochem-Zuid	Lo 02 Speelplek Tusseler	1	€960	€-	€-	€-
	Z# Nabij Paasberg? Nabij Paasberg?	1	€960	€-	€-	€-
Lochem-Oost	Lo 01 Speelplek v. Lutterneltplein	1	€1.920	€-	€-	€-
	Lo 03 03a 04 Groenewegje	3	€2.880	€-	€-	€-
	Lo 28 Speelplek Stiggoor	1	€960	€-	€-	€-
	Lo 29 Speelplek Keppelskamp	1	€960	€-	€-	€-
	Lo 37 Speelplek Kastanjedwarsstraat	1	€960	€-	€-	€-
Lochem Ves- ting	Z# centrumgebied centrumgebied	1	€960	€-	€-	€-
Lochem- Noord	Geen	0	€-	€-	€-	€-
Exel	Belangenvereniging Exel en omstreken	2	€-	€-	€-	€-
Nettelhorst e.o.	N 1 Bolsbeekweg	1	€-	€-	€-	€-
Eigen beheer gemeente	Trapvelden en jongerenplekken (be- staand)	9	€10.560	€-	€-	€-
	Trapvelden en jongerenplekken (wenselijk)	10	€-	€-	€-	€-
Totaal			€41.280	€34.560	€2.800	€37.360

tabel 2 Bijdragen aan speeltuinverenigingen en kosten gemeente





2. INLEIDING

2.1. Waarom een subsidieaanvraag voor speeltuinen?

Gemeente Lochem wil speelruimten aantrekkelijker en beter beheersbaar maken via speeltuinverenigingen, zodat er meer en beter gespeeld kan worden en de sociale cohesie zodoende wordt versterkt.

Als uitwerking van de nota Sport- en Speelruimtebeleid dient er een onderbouwde en evenredige verdeling van subsidies over de speeltuinverenigingen in gemeente Lochem te worden opgesteld.

2.2. Doelstelling en visie

Het doel is om te komen tot praktische uitgangspunten voor de subsidieverstrekking aan de speeltuinverenigingen in gemeente Lochem.

De bijbehorende visie is dat er in de openbare ruimte voldoende en veilige speelruimte is. Naast deze zogenaamde informele speelruimte moet er een evenredig verdeeld aanbod van formele speelvoorzieningen aanwezig zijn. Beide dienen aan te sluiten bij de omvang, de leeftijd en de behoefte van de doelgroep per buurt.

Voor het aanbod van formele speelvoorzieningen dienen er voldoende financiële middelen te zijn, zodat het mogelijk is om passend beheer, onderhoud en vervanging uit te voeren.

2.3. Begripsbepaling

2.3.1. Speelruimte

Speelruimte betreft ten eerste de ruimte die fysiek aanwezig is om te spelen, zowel in de openbare ruimte als op ingerichte speelplekken. Ten tweede gaat speelruimte over de spreekwoordelijke ruimte die de doelgroep gegund wordt, met andere woorden: "waar *mag* hij of zij spelen?"

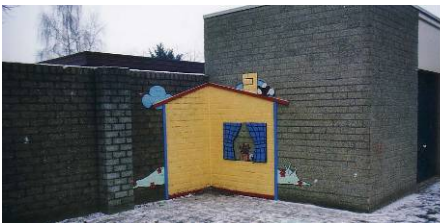
Het is belangrijk om te realiseren dat *ruimte* de bepalende factor is voor spel en niet zozeer de aanwezigheid van speeltoestellen.

2.3.2. (In)formele speelruimte

Binnen de openbare ruimte kan ook onderscheid gemaakt worden tussen informele en formele speelruimte. Die staan overigens niet los van elkaar.

Met *informele* speelruimte wordt de ruimte aangeduid waar de doelgroep leeft, woont en (veilig) kan spelen, zoals de straat, de stoep, het plantsoen en het water, maar waar geen specifieke speeltoestellen staan.

Met *formele* speelruimte wordt de ruimte aangeduid die specifiek en exclusief is ingericht voor de speel functie (de speelplekken met voorzieningen).



Muur met huisje

- 2.3.3. Speelprikkel en speeltoestel
Bij speelruimte wordt onderscheid gemaakt tussen speelprikkel en speeltoestellen.

*Speelprikkel*s zijn objecten die niet specifiek voor het spelen geplaatst zijn, maar een scala aan speelmogelijkheden bieden in de informele en formele speelruimte.
Speeltoestellen zijn die voorzieningen in de formele speelruimte die specifiek voor het spelen geplaatst zijn en gemaakt zijn voor een bepaalde speelmogelijkheid.

- 2.3.4. Leeftijds aanduidingen
Het is van belang om te weten welke doelgroepen op welke manier gebruik maken van speelruimte. Landelijk worden veelal leeftijdscategorieën onderscheiden naar ontwikkelingsfase. Belangrijke stappen zijn daarbij het moment dat de kinderen naar groep 3 gaan en wanneer zij naar het vervolgonderwijs gaan. In de speelruimteanalyse wordt de volgende indeling in leeftijdscategorieën gehanteerd.

kinderen	=	van 0 tot en met 5 jaar
jeugd	=	van 6 tot en met 11 jaar
jongeren	=	van 12 tot en met 18 jaar

DEEL I TOELICHTING UITGANGSPUNTEN

Speelruimtebeleid gemeente Lochem

Nieuwe rollen, nieuwe verantwoordelijkheden

ANALYSE SPEELRUIMTE en SUBSIDIEREGELING





3. UITGANGSPUNTEN SUBSIDIEBELEID

3.1. Over spelen in de openbare ruimte

3.1.1. Het recht op speelruimte

Beleidspunt 1. ...Om voldoende ontwikkelingsmogelijkheden aan de doelgroep te bieden wordt een gevarieerd aanbod aan speelruimte en speelmogelijkheden gerealiseerd.

Beleidspunt 2. ...Gemeente Lochem voert de regie over het inrichten en subsidiëren van speelruimte en speeltoestellen.

Kinderen, jeugdigen en jongeren (de doelgroep) hebben recht op speelruimte. Er is (nog) geen expliciete wet die overheden verplicht om speelplekken aan te leggen. Wel is een dergelijke verplichting te ontleen aan de *'Universele verklaring van de rechten van de mens'* waarin staat geschreven dat ieder mens recht heeft op vrije ontplooiing van zijn persoonlijkheid.

Maar nog belangrijker is het verdrag inzake de *Rechten van het kind* dat werd aangenomen door de Verenigde Naties op 20 november 1989. Het omvat alle kinderrechten, geldt wereldwijd en heeft dezelfde kracht als een wet in Nederland.

Het verdrag is eigenlijk een contract tussen de overheden en hun minderjarige bevolking. Het is de plicht van elke overheid om daarmee rekening te houden.

Lid 1 van Artikel 31 uit dit verdrag luidt:

De Staten die partij zijn, erkennen het recht van het kind op rust en vrije tijd, op deelneming aan spel en recreatieve bezigheden passend bij de leeftijd van het kind, en op vrije deelneming aan het culturele en artistieke leven.

Spelen is in al haar vormen van wezenlijk belang voor de ontplooiing van de opgroeiende doelgroep en is de basis voor geestelijke en lichamelijke ontwikkeling. Om de ontwikkeling maximaal te kunnen stimuleren, is het nodig inzicht te hebben in de functies die spelen daarbij heeft. In Bijlage I wordt dieper ingegaan op het belang van speelruimte voor (de ontwikkeling van) kinderen, jeugd en jongeren.

In Bijlage II wordt ingegaan op de doelgroepen van speelruimte: de kinderen, de jeugdigen en de jongeren.

3.2. Over informele en formele speelruimte

3.2.1. De relatie tussen speelplekken en informeel spelen

Als kinderen, jeugdigen of jongeren willen spelen, kunnen zij in een gevarieerde omgeving met gras, struiken, bomen, pleinen, stoepen en water vrijwel alle vormen van spel uitoefenen.

Speeltoestellen kunnen daarom gezien worden als een vervanging van de mogelijkheden die van nature aanwezig zijn. Men ziet dan ook vaak dat de noodzaak van speelplekken toeneemt naarmate de fysieke ruimte om te spelen afneemt. De ruimte om te spelen binnen het bebouwde gebied neemt steeds verder af.

Het (auto)verkeer, de verdichting van de woningen, voorzieningen voor volwassenen, hondenpoep, bezuinigingen en onveiligheid door criminaliteit en vandalisme (sociale veiligheid) leggen een steeds groter beslag op de beschikbare openbare speelruimte.

De normentabellen voor informele en formele speelruimte in tabel 3 en tabel 4 zijn dusdanig opgesteld dat zowel de hier gestelde hoeveelheid informele als formele ruimte in een buurt aanwezig dienen te zijn voor een evenwichtig aanbod aan basisvoorzieningen.

"Op de gazonnen of aan de rand van het bos spelen is op dit moment geen optie, daar liggen erg veel uitwerpselen van honden."

"Sta je net lekker te voetballen, moet je weer aan de kant."

In Bijlage III wordt dieper ingegaan op de informele speelruimte en hoe vormgegeven kan worden aan informele speelruimte voor jongeren.

Beleidspunt 3.... Gemeente Lochem hanteert normen voor de hoeveelheid informele speelruimte en bij het ontwerp en het onderhoud van de openbare ruimte wordt rekening gehouden met de bespeelbaarheid.

Door het toepassen van de normen wordt invulling gegeven aan een evenredige verdeling van informele speelruimte over de doelgroepen en kernen. Bij weinig informele speelruimte moeten maatregelen getroffen worden die de openbare ruimte beter bespeelbaar maken, bijvoorbeeld met speelprikkels. In tabel 3 zijn de normen voor informele ruimte samengevat. Voor voorbeelden van speelprikkels wordt verwezen naar Bijlage IV.

In Bijlage V is aan de hand van een beslisboom een toelichting op het toepassen van de normen weergegeven. Bij het toepassen van de normen bepaalt de omvang van de aanwezige doelgroep binnen de actieradius, plus de hoeveelheid informele speelruimte of er een formele speelplek noodzakelijk is. In de praktijk blijkt verder dat als er veel informele speelruimte is, de norm van 30 kinderen binnen de actieradius van een plek bijna nooit gehaald wordt.

Is er zeer veel informele speelruimte, dan zal het dus niet nodig zijn om speelplekken aan te bieden. Speelruimte blijft echter maatwerk per buurt!

In Bijlage VI wordt verder kort ingegaan op de vormgeving van formele speelruimte en hoe vormgegeven kan worden aan de combinatie van verschillende leeftijdscategorieën.

	LEEFTIJDSCATEGORIE		
	Kinderen 0 tot en met 5 jaar	Jeugdigen 6 tot en met 11 jaar	Jongeren 12 tot en met 18 jaar
Normen			
Oppervlakte (minimaal)	20 m ² per kind.	20 m ² per jeugdige; 10 m ² voor spelen op straat en 10 m ² voor spelen in het groen.	1 ontmoetingsplek per 15 jongeren (ca. 15 m ² met aanleiding).
Ligging	Aaneengesloten ruimte direct grenzend aan woning.	Binnen/rand buurt, eind van de straat, veldje bij de flats, pleintje achter huizen, overzichtelijk bereikbaar.	In eigen sociale omgeving/kern, op hoek van straat, pleintje.
Geschikt voor	Leren fietsen en skaten, takjes en steentjes zoeken, krijten, in zon/schaduw zitten.	In groepjes; verstoppertje, speurtocht door buurt, balletje trappen, kastanjes en eikels zoeken, hut bouwen.	Elkaar ontmoeten, zitten kletsen, showen, kijken naar voorbijgangers. Brommertje en fiets.
Minimale eisen			
Verkeer	Doodlopend, ontsluiting voor maximaal 15 tot 20 woningen. Niet bij fietsdoorgang.	Max. 30 km en max. 12 auto's per uur. Geen constante stroom van brommers en fietsers.	Niet op de rijbaan.
Overlast	Nvt	Niet direct bij muur of raam van woning/gebouw.	Niet direct voor de deur van woningen.
Schoon	Gras of verharding; geen poep, afval, prikkende of giftige struiken.	Gras of verharding; geen poep, afval, prikkende of giftige struiken.	Minder van belang, wel schone kleren kunnen houden.
Ruimte	Geborgen, maar niet te benauwd (vnl. stoepen en hofjes).	Grotere ruimten voor spelvormen en verkeersluwe buurt voor bereikbaarheid.	Overzichtelijk met zitaanleiding.
Potentieel geschikte ruimten			
Tuin/erf	(Grote) eigen tuin is goud waard.	Indien groot en uitdagend genoeg.	Nee
Grasveld/gazon	Mits droog en schoon.	Mits geen poep.	Geschikt, mits paadje naar plek toe.
Bosjes/ruigten	Niet aantrekkelijk.	Ideaal om te verstoppen en hutten te bouwen.	Mits open kant naar weg of plein.
Stoep/hofje	Mits groot genoeg.	Voor verplaatsing belangrijk.	Afhankelijk van situatie.
Plein/parkeerplaats	Geschikt als er apart rustig hoekje is.	Mits overzichtelijk en weinig rijdende en geparkeerde auto's.	Mits auto kan passeren zonder dat ze in de weg staan.
Sloten/poelen	Nee	Zeer geschikt.	Nvt
Vijvers/meren	Nee	Geschikt, vissen, schaatsen.	Zwemwater, vissen, schaatsen.
Winkelcentrum	Nee	Eventueel	Ja

tabel 3 Normen informele speelruimte

3.2.2. De formele speelruimte

De hoeveelheid formele speelruimte laat zich makkelijker kwantificeren. Vooral het uitgeven van het 'Handboek Veiligheid van Speelvoorzieningen' heeft bijgedragen aan het vastleggen van de afstand die de doelgroep tot een speelvoorziening kan afleggen en de wenselijke oppervlakte van een speelvoorziening.

Beleidspunt 4. Gemeente Lochem hanteert normen voor de hoeveelheid formele speelruimte.

Verder zijn door de OBB Speelruimtespecialisten normen¹ opgesteld voor het aantal kinderen van een bepaalde leeftijdscategorie dat binnen een actieradius woont en een speelplek zelfstandig zou moeten kunnen bereiken, zonder elkaar op de speelplek in de weg te lopen. Deze geven gelijk invulling aan de 3% norm, met een verfijning naar de aanwezigheid van de doelgroep. De belangrijkste normen en richtlijnen zijn in tabel 4 samengevat weergegeven.

De oppervlakten voor de speelplekken, zoals in tabel 4 genoemd, betreffen de oppervlakte van het speelterrein zelf. Daarnaast moet er nog ruimte zijn voor paden er naar toe, de omliggende beplanting, de toegangen en de omgeving.

	LEEFTIJDSCATEGORIE		
	Kinderen 0 tot en met 5 jaar	Jeugdigen 6 tot en met 11 jaar	Jongeren 12 tot en met 18 jaar
1. Relatie leeftijd, spel bereik en verzorgingsgebied			
Afstand tot woning	100 meter	300 tot 400 meter	> 1.000 meter
Niveau	Straat/blok	Kern	Kern/kernen
Minuten lopen	2 minuten	5 minuten	15 minuten
Verzorgingsgebied	3 hectare	50 hectare	300 hectare
2. Aantal per speelplek			
Aantal woonachtig binnen actieradius	15 tot 30	55 tot 70	85 tot 100
3. Inrichting speelplek			
Oppervlakte	100 tot 500 m ²	500 tot 2.000 m ²	1.000 tot 6.400 m ²
Voorzieningen	4 toestellen 3 aanleidingen bank, afvalbak	4 toestellen 4 aanleidingen	4 toestellen 4 aanleidingen
Voorbeelden voorzieningen	Zandbak Huisje Wip(veer) Glijbaantje Schommel	Trapveld Klimtoestel Schommel Kabelbaan Duikelrek	Trapveld Skateboardbaan Basketbalveld Zitaanleidingen Schommel
Voorbeelden aanleidingen	Betonpoefs Betonbielzen Verschillende bodemmateriaal Hoogteverschillen Bankjes	Betonpoefs Paaltjes Hoogteverschillen Bosjes (verstoppert) Zand en water	Betonpoefs Banken Muurtjes Pad of plein van glad asfalt
Stimulatie en begeleiding ontwikkeling	Veel variatie Veel fantasie Duidelijke grenzen Grove motoriek	Meting resultaten Groepsbesef Toename creativiteit Grotere doelgerichtheid	Informele ontmoeting Bevestiging zoeken Sportieve krachtmeting Keuzes maken

tabel 4 Normen formele speelruimte

Bij de normen voor formele speelruimte moet benadrukt worden dat jonge kinderen tot en met 3 jaar niet zelfstandig, maar onder begeleiding van een ouder/verzorger op een speelplek spelen.

¹ Deze normen worden door meer dan 100 Nederlandse gemeenten gehanteerd.

Beleidspunt 5. ... In de kleine kernen is er een basisvoorziening voor kinderen en jeugdigen aanwezig.

3.2.3.

Beleidspunt 6. ... Bij het ontwerpen van speelplekken wordt rekening gehouden met medegebruik van de doelgroep met een beperking.



Samen in de netschommel

3.3.1.

Beleidspunt 7. ... Het speelvoorzieningenniveau in Lochem wordt met speeltuinverenigingen ingevuld.

Deze heel jonge kinderen kunnen goed gebruikmaken van de speelplekken die ingericht zijn voor de kinderen tot en met 5 jaar. Het plaatsen van een speeltoestel waarop kinderen van 0 tot en met 3 jaar zonder begeleiding kunnen spelen, is geen verantwoordelijkheid van de gemeente.

Door het toepassen van de normen wordt invulling gegeven aan een evenredige verdeling van speelvoorzieningen over de doelgroepen en de buurten/kernen.

Wanneer blijkt dat de speelbehoefte nihil is of als er teveel (kleine) speelruimten in een wijk zijn, kunnen één of meer speelruimten worden gesaneerd.

Omdat in de kleine kernen veelal te weinig kinderen wonen om aan de normen te voldoen, maar de leefbaarheid mede door speelplekken sterk toeneemt, wordt een basisvoorziening voor kinderen en jeugdigen in stand gehouden.

Integratie van de doelgroep met beperkingen

Ook voor deze doelgroep is het belangrijk om samen met anderen te kunnen spelen. Meestal kan door kleine aanpassingen bij het ontwerp al voorkomen worden dat een speelplek voor hen niet geschikt is. Daarbij kan gedacht worden aan de toegankelijkheid van de plek, of de keuze van een bepaald toestel.

Zo kan bijvoorbeeld overwogen worden om een netschommel toe te passen in plaats van een schommel met traditionele zitting, of om een glijbaan met een breder glijvlak toe te passen, enzovoort. Een dergelijk toestel heeft zowel voor de doelgroep met als zonder een beperking grote speelwaarde. Ook over de breedte van de toegang van de speelplek zal nagedacht moeten worden.

Hiermee wordt voorkomen dat heel stigmatiserend en juist scheidend bijvoorbeeld op een plek een rolstoelschommel staat waarop alleen de kinderen met een beperking zouden kunnen en mogen spelen.

Dit betekent dus niet dat iedere speelplek en ieder speeltoestel voor alle vormen van beperking geschikt moeten zijn, maar wel dat nagedacht moet worden hoe een speelplek voor een brede doelgroep geschikt kan zijn.

Samen met de buurt

De gemeente stimuleert initiatieven met een combinatie van voorzieningen voor kinderen, volwassenen en 55+ vanwege het positieve effect op de sociale cohesie. Door het vormen van speeltuinverenigingen is het mogelijk om burgers meer te betrekken bij elkaar, bij kinderen, jeugdigen en jongeren, maar ook bij het beheer van de openbare ruimte en de speelplekken zelf.

Speeltuinverenigingen

Speeltuinverenigingen spelen een belangrijke rol in het aanbieden van speelruimte, al of niet in samenwerking met een school. Daarbij krijgen alleen speeltuinverenigingen subsidie. Scholen moeten aansluiten bij een speeltuinvereniging om subsidie te krijgen.

Beleidspunt 8. De gemeente stimuleert dat speeltuinverenigingen hun krachten bundelen door samen te gaan met andere speeltuinverenigingen en scholen.

Door de lokale betrokkenheid en zelfwerkzaamheid van vrijwilligers is een speeltuinvereniging beter in staat een speeltuin te beheren en te exploiteren dan de gemeente.

Gemeente Lochem wil in alle kernen de oprichting van speeltuinverenigingen bevorderen. De speeltuinvereniging vormt als rechtspersoon een duidelijk aanspreekpunt voor de buurt, de gebruikers en gemeente Lochem.

Ook voor het verwerven van externe subsidies is het noodzakelijk dat dit door een vereniging of stichting wordt aangevraagd, waarbij meestal de eis gesteld wordt dat de gemeente bijdraagt.

In de diverse kernen zijn er naast de bestaande speelvoorzieningen ook enkele trapveldjes die nu vaak worden onderhouden door de gemeente. Deze zullen zo veel als mogelijk ondergebracht worden bij de speeltuinverenigingen.

3.3.2. Spelen op het schoolplein

De (speel)ruimten bij basisscholen en in mindere mate peuterspeelzalen, maar ook bij scholen voor voortgezet onderwijs vormen met hun voorzieningen vaak een belangrijk deel van de speelruimte van de jeugdigen. Voor, tijdens en na schooltijd spelen jeugdigen er en de weg er naartoe is hun goed bekend. Het is wenselijk om daar waar nodig en mogelijk de speelruimten bij scholen te betrekken in het streefbeeld speelvoorzieningen.

Beleidspunt 9. Schoolpleinen die kunnen voorzien in de behoefte aan speelruimte worden indien mogelijk in het streefbeeld betrokken.

Openbaarheid betekent overigens niet noodzakelijk dat er geen hekken mogen staan. Gedacht kan worden aan sleutelbeheer door omwonenden, extra toezicht door politie, overstaphekken om fietsen en scooters te weren, het langer openstellen van schoolpleinen enzovoort. Kern van openbaarheid is dat de doelgroep op de momenten dat ze wil spelen gebruik kan maken van het schoolplein, dus voor jeugdigen ook in het weekend en na schooltijd tot circa 8 / 9 uur 's avonds, eventueel variërend in zomer en winter.



Met de schoolbesturen zal daarvoor overleg moeten plaatsvinden. Gezocht wordt naar het oplossen van knelpunten en het realiseren van win-winsituaties. Vooral in een buurt of kern waar geen of weinig ruimte aanwezig is om speelplekken te realiseren, kunnen schoolpleinen een oplossing bieden.

Dit biedt de school tevens het voordeel dat zij vanuit de subsidie (meer of betere) speeltoestellen kan plaatsen en onderhouden. De gemeente behoeft dan naast het schoolplein geen openbare speelplek te realiseren.

Een schoolplein wordt dan als het ware "gehuurd" c.q. een gebruikersovereenkomst wordt opgesteld voor het vervullen van de behoefte aan openbare speelruimte. Dit geeft – samen met de analyse van de behoefte aan speelruimte – aan dat het verlenen van subsidie door de gemeente aan een school in het kader van het openbare speelvoorzieningenniveau niet onder de financiële gelijkstelling valt.

Beleidspunt 10. Uitgangspunt is dat alleen een speeltuinvereniging een school gezamenlijk met de wijk een speeltuinvereniging vormt. Alleen de speeltuinvereniging ontvangt subsidie.

Uitgangspunt is het versterken van sociale cohesie in de buurt en dat betekent dat een school moet samenwerken met een speeltuinvereniging die minimaal één openbare speeltuin in beheer heeft (zie paragraaf 3.3).

Als een schoolterrein in het streefbeeld wordt opgenomen, dan zullen er tussen het schoolbestuur en de speeltuinvereniging duidelijke afspraken gemaakt moeten worden over de verantwoordelijkheden, het beheer, het onderhoud en de vervanging van de speeltoestellen.

Als een schoolplein niet specifiek in het streefbeeld wordt betrokken, betekent dit niet dat het plein afgesloten moet worden, maar dat het onderhoud, het beheer en de vervanging van de toestellen niet vanuit het budget openbare speelvoorzieningen wordt gesubsidieerd.

3.4. Subsidies aan speeltuinvereniging

3.4.1. Basis voor de jaarlijkse vergoedingen

Subsidiepunt I. De vergoedingen worden gebaseerd op de in de analyse aangegeven behoefte van leeftijdscategorieën.

De speeltuinverenigingen ontvangen een vergoeding op basis van de behoefte aan speelruimte zoals in de analyse in hoofdstuk 4 tot en met 14 voor alle buurten en kernen van Lochem is weergegeven en kort is weergegeven in Bijlage VIII: een overzicht van Speelplekken en maatregelen en in Bijlage IX: de Tekening. Daarbij zijn de functies voor kinderen, jeugdigen en jongeren onderscheiden.

Het blijkt dat in de meeste gemeenten in Nederland op speelplekken gemiddeld drie tot vier toestellen per leeftijdscategorie per speelplek staan (zie tabel 4). De subsidieverstreking in Lochem wordt gebaseerd op 4 toestellen per functie voor kinderen, 4 toestellen voor jeugdigen en/of 4 toestellen voor jongeren.

Bij een speeltuinvereniging kunnen er overigens meer dan 4 toestellen per functie staan. De meeste speeltuinen hebben momenteel een uitgebreidere inrichting voor met name kinderen en jeugd. Er blijken in deze speeltuinen vaak meer dan acht toestellen te staan, variërend tot meer dan 20. Voor het onderhoud en de toekomstige vervanging van deze toestellen kunnen speeltuinverenigingen door zelfwerkzaamheid en externe fondswerving extra financiële middelen verwerven.

Subsidiepunt II. De vergoedingen voor onderhoud en de vervanging per speeltuin is gebaseerd op 4 toestellen per functie/toegeken- de leeftijdscategorie.

Een vereniging maakt diverse vergader- en administratiekosten en betaalt een bijdrage aan de Kamer van Koophandel. Gemeente Lochem zal hierin tegemoet komen.

De jaarlijkse bijdrage van de gemeente aan de speeltuinverenigingen bestaat uit ter beschikking stellingen en subsidies.

De gemeente verzorgt:

- A. het ter beschikking stellen van openbare ruimte;²
- B. het afsluiten van een WA- en vrijwilligersverzekering voor alle vrijwilligers;

² Speeltuinvereniging De Bolderhoek heeft haar speeltuin op particuliere grond. Verplaatsing is niet aan de orde. Gemeente Lochem neemt in dit geval de jaarlijkse huur voor zijn rekening.

- C. het uitvoeren van veiligheidsinspecties voor *alle* toestellen;
- D. het coördineren en stimuleren van speeltuinverenigingen;

Daarnaast verstrekt de gemeente subsidies bestaande uit:

- E. een jaarlijkse vergoeding voor administratiekosten e.d.;
- F. een vergoeding voor onderhoud van de toestellen;
- G. een vergoeding voor de toekomstige vervanging van de toestellen;
- H. een vergoeding voor het onderhoud van het terrein.

Ad E. Bij onderzoek van de kosten voor de Kamer van Koophandel blijkt dat voor een vergoeding zonder onderneming in Gelderland jaarlijks een bijdrage van €26,64 wordt berekend.³ Daarnaast zijn er nog allerlei bijkomende administratieve kosten voor kantoorartikelen endergelijke. Voorgesteld wordt om uit te gaan van € 200 per jaar.

Subsidiepunt III. Subsidieering geschiedt uitsluitend op basis van een financiële verantwoording via een meerjaren investeringsplan.

Ad F. tot en met H. De vergoeding voor onderhoud en vervanging is gebaseerd op het gemiddelde jaarlijkse onderhoud en de afschrijvingskosten voor een speeltoestel inclusief (veiligheids)ondergrond van de huidige aanwezige toestellen (zie Bijlage VII).

Over de eisen die gesteld worden aan het onderhoud zie paragraaf 3.5.2.

De speeltuinverenigingen zullen de vergoeding dus gedeeltelijk moeten reserveren voor de toekomstige noodzakelijke vervanging. Aangeraden wordt om als voorwaarde bij de subsidieverlening te stellen dat tenminste een keer per jaar een meerjaren investeringsplan en jaarrekening wordt overlegd (zie ook 3.5.3).

3.4.2

Subsidiepunt IV. Gemeente Lochem betaalt de notariële kosten voor nieuwe verenigingen.

Basis voor eenmalige vergoedingen

Uit de analyse blijkt dat in enkele buurten wel voldoende kinderen of jeugdigen wonen en dat er ook een openbare speelplek aanwezig is, maar er is nog geen speeltuinvereniging (met name kern Lochem). Indien rondom deze speelplekken een speeltuinvereniging actief wordt zal de gemeente actief medewerking verlenen aan de oprichting ervan. Ingeschat wordt dat er maximaal zes speeltuinverenigingen per jaar kunnen worden opgericht.

Uit de analyse blijkt verder dat in enkele buurten wel veel kinderen of jeugdigen wonen, maar er is nog geen speelplek met speeltuinvereniging. De gemeente kan om dergelijke zoekgebieden in te vullen medewerking verlenen voor de aanleg en inrichting tot een maximum van € 8.480 voor één tot twee speelplekken per jaar.

De speeltuinvereniging moet aantoonbaar beschikken over andere jaarlijkse inkomsten, bijvoorbeeld lidmaatschapsgelden en/of sponsoring bijvoorbeeld van Jantje Beton, het Oranjefonds, lokale fondsen en giften.

³ In 2011

3.5. Beheer en onderhoud speelvoorzieningen

3.5.1. Het beheren van speeltoestellen

Nadat er speelvoorzieningen gerealiseerd zijn, moeten de speeltoestellen en de inrichting beheerd, onderhouden en op termijn vervangen worden. Het beheer bestaat uit de (niet fysieke) taken die uitgevoerd moeten worden om de speelvoorzieningen in stand te houden.



Als eigenaar van de grond van speelruimten is de gemeente als eerste aansprakelijk. De gemeente zorgt daarom dat alle speelvoorzieningen één keer per jaar door een gespecialiseerd inspectiebedrijf geïnspecteerd worden.

Verder zorgt de gemeente voor afstemming met en ondersteuning van de speeltuinverenigingen, het uitvoeren van het speelruimte(subsidie)beleid enzovoort.

De speeltuinvereniging zorgt voor voldoende toezicht, onderhoud, beheer en een veilige in- en uitgang.

De vereniging komt als beheerder van de speelvoorziening de verplichtingen na die zij heeft ten aanzien van de veiligheid van de speeltoestellen op basis van het Attractiebesluit.

De vereniging volgt de aanwijzingen op die voortvloeien uit door de Voedsel- en Warenautoriteit uitgevoerde inspecties.

3.5.2. Het onderhouden van speeltoestellen

Het onderhoud bestaat uit de fysieke werkzaamheden die aan het toestel en de omgeving uitgevoerd moeten worden, inclusief de inspecties in het kader van de veiligheid.

Beleidspunt 11. Het onderhoud van de speelvoorzieningen in gemeente Lochem wordt op het niveau "schoon, heel, veilig" uitgevoerd.

In gemeente Lochem wordt het onderhoud van speeltoestellen grotendeels door de speeltuinverenigingen uitgevoerd. De speeltuinverenigingen zijn verantwoordelijk voor het dagelijks en wekelijks toezicht en het klein en groot onderhoud.

Dit onderhoud moet leiden tot een niveau dat als "schoon, heel en veilig" kan worden aangeduid. In Bijlage VII 'Aantal en kosten speeltoestellen' wordt een overzicht gegeven van de standaard onderhoudskosten voor de verschillende typen speelvoorzieningen. In de berekening van deze normen voor de jaarlijkse onderhoudskosten is uitgegaan van het hoogste onderhoudsniveau.



In een ideale situatie betekent dit onder andere dat de speeltoestellen altijd optimaal in de verf zitten, er altijd proper uitzien, in perfecte technische staat verkeren en dat te allen tijde graffiti verwijderd is. Voor een gemeente en een speeltuinvereniging is het echter voldoende en meer realistisch om het onderhoud van de speeltoestellen op een lager niveau uit te voeren. De ondergrens daarbij is het acceptatieniveau waarbij een toestel blijft voldoen aan de veiligheidsnormen en aan de eisen van algemene welstand.

Ter vergelijking is in Bijlage VII per toestel het optimale niveau weergegeven en wordt onder de totaalstelling het voor gemeente Lochem gekozen onderhoudsniveau "schoon, heel en veilig" van 60% weergegeven.

3.5.3. Het vervangen van speelvoorzieningen

Veel speeltoestellen hebben een technische levensduur van tussen de 10 en 20 jaar. Daarbij is uiteraard geen rekening gehouden met vandalisme, wel met slijtage door intensief gebruik en eventuele speelschade.



Om een goed vervangingsbeleid te kunnen voeren is een vervangingsschema noodzakelijk. In principe wordt een toestel vervangen nadat de afschrijvingstermijn is verstreken. Het moment van de daadwerkelijke vervanging van een toestel wordt mede bepaald door de staat van het toestel. Wanneer blijkt dat een toestel na de gestelde afschrijvingstermijn nog één of meer jaren veilig kan functioneren, kan de vervanging worden uitgesteld. Indien blijkt dat een toestel voor de gestelde afschrijvingstermijn niet meer veilig is of de onderhoudskosten te hoog worden, bijvoorbeeld door vandalisme, dan moet de vervanging vervroegd worden uitgevoerd (flexibele vervanging).

Bij de keuze van het type toestel wordt uitgegaan van de doelgroep van de betrokken speelplek, waarbij de wenselijke speelmogelijkheden, de benodigde speelfuncties en de actuele bevolkingssamenstelling van de buurt in ogenschouw worden genomen. Dit kan ook betekenen dat de herinvestering op een andere speelplek in de gemeente plaatsvindt.

3.6. Inwerkingtreding, evaluatie en overgangsregeling

Voorliggend subsidievoorstel en speelruimteanalyse geeft het beleid weer voor de wijze waarop men de komende tien jaar met de speelruimte en speeltuinverenigingen wil omgaan. Het voorliggende beleid wordt vastgesteld voor de periode 2011 - 2020.

Beleidspunt 12. Het beleid wordt vastgesteld voor 10 jaar (2011-2020) met een tussentijdse evaluatie over 5 jaar (2015).

De ontwikkelingen binnen de gemeente zijn dynamisch. Daarom wordt geadviseerd om na vijf jaar voorliggend speelruimtebeleidsplan te evalueren. Daarbij zullen opnieuw de demografische gegevens en de aanwezige speelruimte per wijk tegen elkaar worden afgezet.

De omschreven uitgangspunten veranderen hierbij niet, ze worden opnieuw gestaafd aan de eventueel veranderde situatie in Lochem. Daarnaast is een voortgangsrapportage een goed moment om na te gaan of er nieuwe ontwikkelingen hebben plaatsgevonden die invloed hebben op de speelruimte.

3.6.1. Overgangsregeling

- o Bij de uitvoering van het nieuwe speelruimtebeleid wordt een overgangstermijn gehanteerd tot 1 januari 2012.
- o De nieuwe subsidieregeling voor speeltuinverenigingen gaat in op 1 januari 2011.
- o De huidige subsidie- en bekostigingsregelingen vervallen per 31 december 2010 voor speeltuinverenigingen.
- o Het 'oud-Lochemse' schoolpleinenbeleid voor wat betreft het bekostigen en onderhouden van speeltoestellen wordt per 1 januari 2012 afgeschaft.
- o De oud-Lochemse scholen moeten gaan samenwerken met een speeltuinvereniging uit de buurt.

- o Als een school niet gaat samenwerken met een speeltuinvereniging, worden de vier basistoestellen vóór 1 januari 2012 overgedragen aan de school. Tot het moment van overdracht blijft gemeente Lochem verantwoordelijk voor het onderhoud. Daarna ligt de verantwoordelijkheid voor het speelplein van de school weer volledig bij het schoolbestuur.
- o Als het schoolbestuur de vier basistoestellen niet meer wil hebben, worden deze in 2011 verwijderd.
- o Op sommige plaatsen zijn er méér speelvoorzieningen voor de leeftijdscategorie(ën) dan in de analyse nodig blijkt. Dit kan hele speelplekken betreffen of speeltoestellen op een speelplek boven het gesubsidieerde aantal van 4 toestellen per leeftijdscategorie c.q. een functiewijziging.

De toestellen kunnen eventueel in onderhoud gegeven worden bij de speeltuinvereniging of (als dit niet het geval is) worden verplaatst (hergebruikt). De gemeente draagt niet bij in de kosten voor onderhoud en (toekomstige) vervanging. De kosten voor de gemeente moeten beperkt blijven tot inspectiekosten.

Overtollige speeltoestellen worden herplaatst en ter beschikking gesteld aan speeltuinverenigingen en basisscholen.



DEEL II ANALYSE SPEELRUIMTE

Speelruimtebeleid

gemeente Lochem

Nieuwe rollen, nieuwe verantwoordelijkheden

ANALYSE SPEELRUIMTE en SUBSIDIEREGELING



4. LEESWIJZER ANALYSE SPEELRUIMTE

4.1. Bij het lezen van de analyse

Aangeraden wordt om bij het lezen van de analyse de tabel met speelplekken uit Bijlage VIII en de tekening uit Bijlage IX van de betreffende kern erbij te houden.

In de analysetekst staan de speelpleknummers tussen haakjes [Xx **]. Dit zijn de nummers van de huidige speelplekken. De beginletters staan voor de kern:

B ** Barchem
Ee ** Eefde
Ep ** Epse
Go ** Gorssel
Ha ** Harfsen
La ** La
Lo ** Lochem
E ** Exel
N ** Nettelhorst

De gebruikte nummers corresponderen met de speelpleknummers op de tekeningen. Daarnaast staan er aanduidingen als [Z #] in de tekst. Dit zijn de nieuwe plekken/zoekgebieden. Verder zijn met [M #] de voorgestelde maatregelen ter verbetering van de informele speelruimte aangeduid.

4.2. Leeftijden en termen

In de tekst wordt gesproken over drie leeftijdscategorieën:

kinderen = van 0 tot en met 5 jaar
jeugd = van 6 tot en met 11 jaar
jongeren = van 12 tot en met 18 jaar

In de analyse wordt bij de informele ontmoetingsmogelijkheden voor jongeren onderscheid gemaakt tussen verschillende categorieën. Zie Bijlage III voor een uitvoerige beschrijving hiervan.

Whats-Upplek = kleinere plek voor 5 tot 10 jongeren die bij elkaar komen en bijpraten;
Stay-Aroundplek = plek waar jongeren echt afspreken en zitten te praten of andere activiteiten doen;
No-Problemplek = plek ver buiten de bebouwde omgeving zodat hier geen overlast voor omwonenden te verwachten is.

4.2.1. Tekstwolken naast de tekst

In de linkerkantlijn staan tekstwolken. In deze wolken staan opmerkingen uit de correspondentie van de afgelopen jaren of relevante opmerkingen van anderen.

De wolkjes hebben betrekking op de kern, speelplek en/of het aspect dat daarnaast wordt beschreven.

Tekstwolken.
bron

"Dorpsplein vol ontmoetingen: Het natuurlijke speelveld kan prima worden geïntegreerd in de openbare ruimte van de nieuwe uitbreidingslocatie. Omgevallen bomen en grote stenen vormen voor kinderen een prikkelplek om fantasierijk te spelen."

"... hebben wij als school, samen met de gemeente en VAB een plan gemaakt voor de herinrichting van het speelveld achter de school, het schoolplein voor de school en het dorpsplein onder de linden."

5. SPEELRUIMTE IN ALMEN

5.1. Analyse speelruimte en aanbevelingen

In Almen wonen nog geen 30 kinderen (0 tot en met 5 jaar), bijna 55 jeugdigen (6 tot en met 11 jaar) en ruim 65 jongeren (12 tot en met 18 jaar). De kinderen blijken verspreid over Almen te wonen. Gezien de kinderaantallen kan met één speelplek voor kinderen invulling gegeven worden aan de normen voor formele speelruimte.

Er kan goed aangesloten worden bij het lopende project "Dorpsplein vol ontmoetingen" en het plan voor herinrichting van het speelveld achter de school [Z #].

5.2. Subsidie speeltuinvereniging

Bovenstaande voorstellen houden in dat:

- o subsidie in Almen gebaseerd moet worden op 1 plek voor kinderen en 1 plek voor jeugdigen;
- o De Julianaschool in het openbare speelvoorzieningsniveau wordt betrokken.

6. SPEELRUIMTE IN BARCHEM

6.1. Analyse speelruimte en aanbevelingen

In het algemeen is er voldoende informele speelruimte voor de 55 kinderen (0 tot en met 5 jaar), de bijna 60 jeugdigen (6 tot en met 11 jaar) en de ruim 60 jongeren (12 tot en met 18 jaar) te vinden op de straten, stoepen en in de tuinen.

Uit gedetailleerd onderzoek blijkt dat het grootste gedeelte van de kinderen (45) en jeugdigen (56) ten zuiden van de Lochemse weg wonen. Verder blijkt dat de meeste kinderen hiervan (34) rondom de huidige speelplekken wonen.

In de huidige situatie kunnen de kinderen en de jeugdigen zowel bij de Barchschool [B2/3/4] als aan de Eekvenne [B5] goed ingerichte speelplekken vinden.



Gezien de kinderaantallen en de verspreiding over de kern kan met één speelplek voor kinderen en jeugdigen en een eenvoudige inrichting voor jongeren invulling gegeven worden aan de normen voor formele speelruimte.

Voorgesteld wordt om de speelplek aan de Eekvenne [B 5] voor kinderen en jeugdigen ingericht te houden. Dit betekent dat de speelplekken van de Barchschool [B 2/3/4] niet in het openbare speelvoorzieningsniveau (kunnen) worden betrokken.

Er zou ook voor gekozen kunnen worden met de school [B 2/3/4] te voorzien in de behoefte aan speelruimte voor kinderen en jeugd. Daarmee kan de speelplek aan de Eekvenne [B 5] als specifiek trapveld binnen de bebouwing worden ingericht. Dit in plaats van het naast de woonbuurt gelegen trapveld [B 6].

Er wordt (2010-2011) in Barchem noord een speelplek [B #] voor kinderen aangelegd. Uit gedetailleerd onderzoek van de statische gegevens blijkt dat hier (slechts) tien kinderen en drie jeugdigen wonen.

Voorgesteld wordt om deze speelplek als secundair aan te wijzen zonder de toestellen actief te verplaatsen. Aangezien hier nieuwe toestellen staan, zal de speelplek de komende acht jaar nog wel blijven staan. De toestellen kunnen eventueel in onderhoud bij een speeltuinvereniging gegeven worden, zodat deze langer meegaan.

De gemeente draagt echter niet bij in de kosten voor onderhoud en (toekomstige) vervanging. De kosten voor de gemeente moeten beperkt blijven tot inspectiekosten + eventueel de jaarlijkse bijdrage voor administratiekosten (zie paragraaf 3.4.1, ter beschikking stelling gemeente A. B. C. en D. en subsidie voor administratiekosten E).

Voor het project Cool Nature en de beoogde locatie in Barchem wordt opgemerkt dat:

- o dit een mooi voorbeeld is van hoe natuurlijk spelen dichterbij de jeugdigen kan komen enzovoort;
- o maar dat de doelgroep in Barchem niet heel groot is;

"De locaties blijven dus nog heel natuurlijk, er zijn geen tot zeer weinig speeltoestellen te vinden. ... Voor het gebruik wordt contact opgenomen met scholen, buitenschoolse opvang, natuur- en milieueducatiecentra en bv scouting. Deze partijen zeggen vervolgens toe echt gebruik te gaan maken van de plek. Het onderhoud van de plek moet gewaarborgd zijn, zodat een duurzame locatie ontstaat."

Email mbt Cool nature

- o er een concurrerende speelplek is;
- o het behouden van de betrokkenheid van de langdurig belanghebbende organisaties nadrukkelijke aandacht vergt.

6.2. **Subsidie speeltuinvereniging**

Bovenstaande voorstellen houden in dat:

- o subsidie in Barchem gebaseerd moet worden op 1 plek voor kinderen en 1 plek voor jeugdigen;
- o er samen met de speeltuinvereniging en/of school overlegd moet worden over het boventallig aantal speelvoorzieningen;
- o geen subsidie mogelijk is voor speelplek Barchem noord.

7. SPEELRUIMTE IN EEFDE

7.1. Analyse speelruimte en aanbevelingen

Door de spoorbanen en de provinciale weg en de opbouw van Eefde vallen voor de circa 175 kinderen (0 tot en met 5 jaar) en de 250 jeugdigen (6 tot en met 11 jaar) een aantal buurten te onderscheiden van zuid naar noord, te weten:

- a. tussen spoorbaan Zutphen-Hengelo, Doctor van de Hoevelaan en Rustoordlaan (Meijerinkstraat);
- b. tussen spoorbaan Zutphen-Hengelo, Doctor van de Hoevelaan en Rustoordlaan (Meijerinkstraat);
- c. tussen spoorbaan Zutphen-Hengelo en Doctor van de Hoevelaan ('t Spijk);
- d. ten westen van de Zutphenseweg (Bargeweg plus Papaver);
- e. tussen de spoorbaan en de Zutphenseweg (Beeklaan);
- f. ten westen van de spoorbaan Zutphen-Deventer (Oranjelaan e.o.).

Uit gedetailleerd onderzoek van de kinderaantallen blijkt dat rondom de speelplek aan de Boedelhofweg [Ee 05] circa 45 kinderen en bijna 60 jeugdigen wonen. Voorgesteld wordt om met deze speelplek invulling te geven aan de normen voor formele speelruimte voor kinderen en jeugdigen.

Eventueel kan op termijn overwogen worden de openbare basisschool Villa 60 aan de Schoolstraat 60 in het openbare speelvoorzieningsniveau te betrekken in plaats van de speelplek [Ee 05].

Uit onderzoek van de kinderaantallen blijkt dat rondom de speelplek aan de Angerenhof [Ee 04] bijna 20 kinderen en circa 40 jeugdigen wonen. Voorgesteld wordt om bij vervanging van toestellen deze speelplek met name voor kinderen in te richten en eenvoudig voor medegebruik van jeugdigen.



Rondom de speelplek aan de Schurinklaan [Ee 03] wonen circa 25 kinderen (15 kinderen nabij de Papaverhof en net 10 kinderen in de buurt van de Bargeweg) en circa 30 jeugdigen. Voorgesteld wordt deze ingericht te houden voor kinderen en voor eenvoudig medegebruik van de jeugdigen uit het noorden van Eefde.

In het als e. aangeduide gedeelte wonen totaal circa 50 kinderen. Door de nieuwbouw aan de Luunhorststraat is er in het noordelijk gedeelte de komende jaren een kinderpiekje (ruim 15 kinderen). Voorgesteld wordt om te kijken of het mogelijk is om met speelprykkels de bespeelbaarheid van de openbare ruimte te verhogen. Daarnaast kunnen deze kinderen met hun ouders naar de speelplek aan de Oranjelaan 30 [Ee 01].



De speelplek in de Wiekenbuurt / Zuidwiek [Ee 02] kan goed voorzien in de normen voor formele speelruimte voor kinderen en jeugdigen. Naar inschatting zal het kinderaantal de komende 5 jaar afnemen. Tegen die tijd zal nagegaan moeten worden of het dan niet beter is om deze speeltuin te combineren met de plek aan de Oranjelaan 30 [Ee 01].

Uit gedetailleerd onderzoek van de kinderaantallen blijken rond de speelplek aan de Oranjelaan 30 [Ee 01] in het als f. aangegeuide gedeelte tegenwoordig net iets meer dan 10 kinderen en 20 jeugdigen te wonen. Deze kinderen hebben 24 toestellen ter beschikking waarvan ze (mede) gebruik kunnen maken (meer dan 2 toestellen per kind).

Ervan uitgaande dat deze speelplek de meeste fysieke ruimte biedt, uitgebreid ingericht is en in de toekomst de functie van [Ee 02] kan gaan overnemen wordt voorgesteld om deze voor kinderen en medegebruik van jeugdigen ingericht te houden.

Daarbij wordt nog opgemerkt dat er in Lochem vergelijkbare buurtjes zijn waar veel meer kinderen wonen die geen speelplek hebben c.q. op andere plekken zou een speelplek als secundair worden aangewezen.

7.2. Subsidie speeltuinvereniging

Bovenstaande voorstellen houden in dat:

- o subsidie in Eefde gebaseerd moet worden op vijf plekken voor kinderen en drie plekken voor jeugdigen;
- o Met name rondom speelplekken in de Wiekenbuurt / Zuidwiek [Ee 02] en de Oranjelaan 30 [Ee 01] de kinderaantallen de komende 5 jaar nagaan en bij verdere afname de speelplekken combineren;
- o Er wordt geen schoolplein in Eefde betrokken in het openbare speelvoorzieningsniveau.

8. SPEELRUIMTE IN EPSE

8.1. Analyse speelruimte en aanbevelingen

In het algemeen is er in Epse voldoende informele speelruimte voor kinderen en jeugd te vinden in de tuinen, de straat en omliggend buitengebied. Aandachtspunt zijn eventueel de omgeving Korenkamp/Het Wingert en Het Wansink voor kinderen. Indien daar een herinrichting van de straten nodig is, kan overwogen worden te kijken hoe het spelen op straat verbeterd kan worden [M #].

Gezien het aantal kinderen van 0 tot en met 5 jaar (bijna 80), jeugdigen van 6 tot en met 11 jaar (circa 130) en jongeren van 12 tot en met 18 jaar (ruim 120) is er de komende jaren een verschuiving te verwachten naar iets meer jongeren (150 over 6 jaar) en minder jeugdigen (80 over 6 jaar).

Gezien deze afname van kinderen en jeugdigen wordt voorgesteld om met twee speelplekken voor kinderen en één krachtige speelplek voor jeugdigen invulling te geven aan de normen voor formele speelruimte.



Uit gedetailleerd onderzoek blijkt dat circa de helft van de kinderen (42) en de helft van de jeugdigen ten zuiden van de Lochemseweg wonen, dat nog geen 30 kinderen in de bebouwing ten noorden van de Lochemseweg wonen en dat de overige kinderen verspreid wonen in het oosten van Epse.

In het noorden van Epse kan voor de 30 kinderen de speelplek aan de Korenkamp [Ep 02] goed voorzien in de normen voor formele speelruimte.

Uit gedetailleerd onderzoek blijkt dat rondom de speelplek aan Het Diekman [EP 01] nog geen 10 kinderen (meer) wonen. Naar verwachting zal dit aantal eerder afnemen dan toenemen. Voorgesteld wordt om deze speelplek op termijn samen te voegen met de Korenkamp en de ruimte informeel bespeelbaar in te richten.

Tussen het Wingert en de Dortherweg is een uitbreiding voorzien van circa 80 woningen in diverse klassen. Naar verwachting zal hierdoor een toename in de behoefte aan speelplekken ontstaan. Voorgesteld wordt om tegen die tijd in het buurtje zelf één speelplek voor kinderen in te richten en de speelplek aan de Korenkamp [Ep 02] voor de kinderen en jeugdigen uit de nieuwbouw uit te breiden. Daarmee wordt dan gelijk de sociale binding tussen de oudere en de nieuwe buurt versterkt.

In het zuiden ligt er een speelplek aan Het Wansink [Ep 03]. Het speelplein van de openbare basisschool J. v.d. Hoeven aan de Du Tourweg voor de kinderen en jeugd zou echter het meest centraal en geschikt kunnen zijn. Voorgesteld wordt om met de speeltuinvereniging na te gaan of de school hieraan invulling kan geven. In dat geval kan op termijn de speelplek aan Het Wansink [Ep 03] (die nu wat buiten de bewoonde buurt ligt) verplaatst worden naar het schoolplein.

Indien het schoolplein niet openbaar toegankelijk wordt, kan deze niet in het openbare speelvoorzieningenniveau betrokken worden en blijft de speelplek aan Het Wansink [Ep 03] voor kinderen en jeugd.

8.2. Subsidie speeltuinvereniging

Bovenstaande voorstellen houden in dat:

- o subsidie in Epse gebaseerd moet worden op twee functies voor kinderen en één voor jeugd;
- o de school J. v.d. Hoeven alleen in het openbare speelvoorzieningenniveau kan worden betrokken in plaats van de speelplek aan het Wansink [Ep 03].

9. SPEELRUIMTE IN GORSSEL

9.1. Analyse speelruimte en aanbevelingen

In het algemeen is er in Gorssel voldoende informele speelruimte voor circa 130 kinderen van 0 tot en met 5 jaar, 180 jeugdigen van 6 tot en met 11 jaar en 270 jongeren van 12 tot en met 18 jaar te vinden in de tuinen, de straat en omliggend buitengebied. In de buurtjes waar minder informele speelruimte voor kinderen op straat is, blijken ook weinig kinderen te wonen.



Ten noorden van de Joppelaan blijken de kinderen en jeugdigen zodanig verspreid te wonen dat met de speelplekken aan de Dorrewold / Dikkerskamp [Go 03], de Elfuursweg 74 [Go 04] en het Acaciaplein [Go 05] goed voorzien kan worden in de normen voor formele speelruimte.

Ten zuiden van de Joppelaan is in de huidige situatie voor de ruim 50 kinderen speelplek aan de Haerkamp 43 [Go 01] en iets verderop speelplek aan de Haerkamp 27 [Go 02] mede ingericht.

De nu ruim 90 jeugdigen kunnen van deze en van de speelplek aan de Haerkamp 27 [Go 02] (mede) gebruik maken. Naar inschatting zal het aantal jeugdigen, maar ook het aantal kinderen in dit gedeelte van Gorssel de komende jaren afnemen.

Voorgesteld wordt om in te zetten op een duurzame spreiding van speelvoorzieningen. Daarvoor kan de J.A. de Vullerschool aan de Veldhofstraat goed in het openbare speelvoorzieningsniveau worden betrokken voor jeugdigen. Er kan hiermee dan gelijk goed invulling gegeven worden aan het plan om een skatebaan voor jeugd en jongeren te realiseren in de ruimte die grenst aan de parkeerplaats van de Roskam, OBS De Vullerschool en het plantsoen aan de Veldhofstraat.

Op 27 januari 2010 hebben 7 kinderen uit groep 6 en 7 een brief naar de wethouder van Onderwijs en Jeugd geschreven met de vraag een skatebaan te realiseren in Gorssel.

Op langere termijn zal dan voor de kinderen de Haerkamp 27 [Go 02] het meest centraal in de woonbuurt liggen. Vooralsnog kunnen de speelplekken [Go 01] en [Go 02] gezamenlijk als twee speelplekken voor kinderen en als één speelplek voor jeugdigen gezien worden.

Hiermee wordt dan ook invulling gegeven aan de behoefte aan speelruimte voor kinderen en jeugdigen die zal ontstaan door de voorgenomen uitbreiding met circa 40 woningen ten zuiden van de Haerkamp/Reuvekamp. Bij de realisatie van deze nieuwe buurt kunnen de speelplekken [Go 01] en [Go 02] wellicht nog wat uitgebreid worden.

9.2. Subsidie speeltuinvereniging

Bovenstaande voorstellen houden in dat:

- o subsidie in Gorssel gebaseerd moet worden op zes functies voor kinderen en vijf (afnemend naar vier) voor jeugd;
- o de J.A. de Vullerschool in het openbare speelvoorzieningsniveau kan worden betrokken voor jeugd;
- o op termijn de speelplek aan de Haerkamp 27 [Go 02] een centrale speelplek voor kinderen en jeugdigen wordt.

10. SPEELRUIMTE IN HARFSEN

10.1. Analyse speelruimte en aanbevelingen



Er is voldoende informele speelruimte voor de ruim 30 kinderen (0 tot en met 5 jaar), de ruim 60 jeugdigen (6 tot en met 11 jaar) en de 50 jongeren (12 tot en met 18 jaar) te vinden op de straten, stoepen en in de tuinen.

Uit gedetailleerd onderzoek blijkt dat het grootste gedeelte van de kinderen (21) en jeugdigen (48) verspreid ten zuiden van de Lochemse weg wonen. Rondom de speelplek aan de Sporkenhout [Ha 02] en Gentiaan [Ha 03] wonen samen net 10 kinderen en circa 30 jeugdigen.

In de huidige situatie kunnen de kinderen naar de speelplekken aan het Sporkenhout [Ha 02] en de Gentiaan [Ha 03] en de jeugdigen naar de Bremweg [Ha 01] en de Gentiaan [Ha 03] en de nieuwe activity square bij de Beatrixschool.



Daarnaast zal de beoogde nieuwbouw aan de Wilhelminalaan leiden tot toename van met name het aantal kinderen en jeugdigen. Naar verwachting kan de bouw van de 75 tot 85 woningen starten in de tweede helft van 2012.

Gezien de gefaseerde realisatie zal de woningbouw circa 6 jaar in beslag nemen. In de exploitatie voor het plangebied is een bedrag gereserveerd voor speelvoorzieningen in het plangebied. Voorgesteld wordt om deze met name op de kinderen te richten en voor de jeugd uit te gaan van de activity square [Z #] nabij de Beatrixschool.

Gezien de kinderaantallen en de verspreiding van kinderen over de kern kan met één krachtige speelplek of twee verspreid liggende eenvoudige plekken voor kinderen en één speelplek voor jeugdigen invulling gegeven worden aan de normen voor formele speelruimte.



Voorgesteld wordt om voor de jeugd met name in te zetten op een activity square [Z #] bij de Beatrixschool. Deze kan dan mede voor kinderen geschikt zijn.

Voor de kinderen in het zuidoosten van Harfsen kan op termijn met name de speelplek aan de Gentiaan [Ha 03] ingericht blijven.

De speelplekken aan de Bremweg [Ha 01] en de Sporkenhout [Ha 02] kunnen dan (op termijn) als informeel bespeelbare openbare ruimte ingericht worden.

10.2. Subsidie speeltuinvereniging

Bovenstaande voorstellen houden in dat:

- o subsidie in Harfsen gebaseerd moet worden op twee functies voor kinderen en één voor jeugd;
- o de activity square bij de Beatrixschool in het openbare speelvoorzieningenniveau kan worden betrokken in plaats van de speelplekken aan de Bremweg [Ha 01] en de Sporkenhout [Ha 02];
- o de speelplek aan de Gentiaan [Ha 03] op termijn de centrale speelplek voor kinderen wordt.

11. SPEELRUIMTE IN LAREN

11.1. Analyse speelruimte en aanbevelingen



"... lokatie aangegeven die volgens ons het meest geschikt is. De wens van de bewoners is echter wel dat het speelterrein omheind wordt i.v.m. de veiligheid en om zo te voorkomen dat het een hondentoilet wordt. De bereidheid van de bewoners is groot met betrekking tot hulp bij de aanleg en onderhoud van het terrein."
Email aan gemeente 2006

Gezien de verspreiding van de ruim 100 kinderen (0 tot en met 5 jaar) over Laren en de aanwezigheid van in het algemeen voldoende informele speelruimte moeten er circa drie speelplekken voor deze leeftijdscategorie zijn om te voldoen aan de normen voor formele speelruimte. Voor de circa 125 jeugdigen (6 tot en met 11 jaar) zijn er één tot twee speelplekken nodig. Naar verwachting zal het aantal jeugdigen in Laren de komende jaren met 20% afnemen.

Voor het spelen van met name de kinderen en de jeugdigen kan Laren globaal ingedeeld worden in het gedeelte tussen de Deventerweg en Zutphenseweg (circa 50 kinderen); de Zutphenseweg en de Rengersweg (circa 15 kinderen); de Rengersweg en de Verwoldseweg (nog geen 10 kinderen); de Verwoldseweg en de Holterweg (ruim 20 kinderen); en de Holterweg en de Deventerweg (nog geen 5 kinderen).

Voorgesteld wordt om in het noorden de meest centrale speelplek aan De Bakkerij [La 1] verbeterd en specifiek voor de circa 25 kinderen in te richten.

Ten zuiden van de Deventerweg moeten twee speelplekken voor kinderen aanwezig zijn. Van de huidige twee speelplekken is de plek aan De Kotten [La 6] uitgebreid (mede) voor kinderen ingericht.

Voor een iets betere spreiding over de buurt kan overwogen worden met de speeltuinverenging na te gaan of het trapveld aan de Westermak [La 7] wellicht mede voor kinderen kan worden ingericht. Aangezien naar verwachting de komende jaren het kinderaantal eerder zal dalen dan stijgen, heeft dit geen grote prioriteit. Vooralsnog wordt uitgegaan dat de speelplek aan De Kotten [La 6] dubbel ingericht wordt en specifiek voor kinderen.

In het verleden is er sprake geweest van een speelplek aan de Boerkamp. Aangezien er voor de net 15 kinderen aan de Boerkamp voldoende informele speelruimte te vinden is in de tuinen en de stoepen, wordt voorgesteld hier geen formele speelplek te realiseren. Mocht er nog een grote behoefte zijn, dan kan met speelprikkels de bespeelbaarheid van de openbare ruimte worden verhoogd c.q. geaccentueerd.

Voor de jeugd wordt voorgesteld van de huidige speelplekken te kiezen voor de twee meest krachtige speelplekken, namelijk het recent heringerichte schoolplein De Branink [La 3/4/5] en het trapveld aan de Westermak [La 7].

De skatebaan aan De Laarkamp [La 2] en het trapveld aan de Westermak [La 7] krijgen (mede) een functie voor jongeren, zodat hiermee ook voorzien wordt in de behoefte aan sport- en ontmoetingsplekken voor jongeren. Bij de voetbalveldjes zou eventueel verder sturing gegeven kunnen worden aan waar de jongeren gaan zitten met elementen als hang-zitbuizen en betonpoefs.

11.2. Subsidie speeltuinvereniging

Bovenstaande voorstellen houden in dat:

- o subsidie in Laren gebaseerd moet worden op drie functies voor kinderen en één voor jeugd;
- o de scholen alleen in het openbare speelvoorzieningsniveau betrokken worden als deze openbaar worden in plaats van speelplekken aan de Bakkerij [La 1], de Westermak [La 7] en de Laarkamp [La 2] (gedeeltelijk).

12. SPEELRUIMTE IN LOCHEM

12.1. Analyse speelruimte en aanbevelingen

12.1.1. Informele speelruimte

In het algemeen is in Lochem voldoende informele speelruimte voor kinderen (0 tot en met 5 jaar) en jeugdigen (6 tot en met 11 jaar) te vinden in de tuinen, de straat en omliggend buitengebied. Aandachtspunt zijn eventueel de omgevingen Nassaulaan en Graaf van Borchlaan voor kinderen.



Indien daar een herinrichting van de straten nodig is, kan overwogen worden te kijken hoe het spelen op straat verbeterd kan worden [M #]. Ook in Vesting is minder informele speelruimte, maar daar wonen ook veel minder kinderen, dus is niet direct een maatregel voorgesteld.

Voor de jongeren (12 tot en met 18 jaar) is het een aandachtspunt dat er voldoende informele plekken blijven om elkaar gewoon op straat te ontmoeten, zodat ze niet aangewezen zijn op de speelplekken die ingericht zijn voor de kinderen en jeugdigen.

12.1.2. Speelruimte in Molengronden



In de buurt Molengronden wonen circa 100 kinderen, 180 jeugdigen en 170 jongeren. Met de speelplekken aan het Pelmolenerf [Lo 23a], de Kopermolenring [Lo 23b], de Dorsmolenlaan [Lo 40] en het trapveld aan het Standaardmolenerf 17-29 [Lo 23c] kan goed voorzien worden in de speelplekken voor kinderen en jeugdigen. Wel zou er iets meer aandacht kunnen komen voor inrichting voor jeugdigen. De 180 jeugdigen hebben nu *slechts* zestien toestellen waar ze (mede) gebruik van kunnen maken.

12.1.3. Speelruimte in Lochem-West



Het aantal kinderen (100), jeugdigen (140) en jongeren (215) in Lochem-West illustreert dat de kinderaantallen naar verwachting verder zullen afnemen.

Uit gedetailleerd onderzoek van de kinderaantallen blijkt dat ten westen van de (Oude)Enkstraat circa 40 kinderen en circa 60 jeugdigen wonen en ten oosten bijna 60 kinderen en 80 jeugdigen.

Voorgesteld wordt voor de jeugdigen een krachtige centrale speelplek te realiseren, waarbij de gezamenlijke plekken op het Pearsonplein 23 [Lo 25] {Basisschool De Vennegötte}, het Pearsonplein 22 [Lo 26a] en het Curieplein 21 [Lo 26b] {basisschool De Rank} als één goed ingerichte speelplek voor jeugdigen gezien moet worden.

Daarnaast kan een goede spreiding aan weerszijden van de Albert Hahnweg en (oude)Enkweg bereikt worden door het specifiek voor kinderen inrichten van de speelplek aan A. Hahnweg / Piersonplein [Lo 22], de Hammerskjoldweg [Lo 24] en de Heggerank / Daslook [Lo 19] alsmede voor kinderen én jeugdigen inrichten de speelplek aan de Witbol / Heggerank [Lo 18].

Zowel rondom de speelplek aan het Zernikeplein [Lo 27] als het Nachtwachtplein [Lo 31] wonen nog niet eens 5 kinderen, rondom de Stalkaars [Lo 35] net vijf kinderen. Voorgesteld wordt om deze speelplekken aan de actuele kinderaantallen aan te passen en om te vormen naar informeel bespeelbare ruimte c.q. het beheer en onderhoud over te dragen aan een speeltuinvereniging (zonder subsidie hiervoor).

12.1.4. Speelruimte in Lochem Zuiderenk

In de buurt Zuiderenk wonen de meeste kinderen (280), jeugdigen (300) en jongeren (280) van alle buurten en kernen in gemeente Lochem.

Uit gedetailleerd onderzoek van de kinderaantallen blijkt dat zowel in de omgeving van de Nassaulaan en van de Graaf van Borchlaan meer dan 30 kinderen wonen. Voorgesteld wordt dat als in die omgeving een speeltuinvereniging ontstaat, gezocht zal worden naar de mogelijkheid een speelplek voor kinderen te realiseren [Z #] en [Z #].

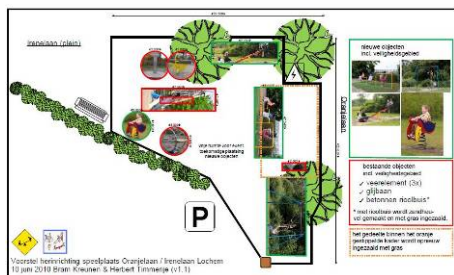
Verder kan voor de kinderen met de speelplekken aan de A. van Solmsplein / Westerableek [Lo 06], de Pr. Clauslaan / Henri Dunantweg [Lo 10], de Pr. Irenelaan [Lo 13] {hernieuwd}, de Zutphenseweg [Ph 2], de Pr. Frisolaan 12 a [Lo 12], de W. de Zwijgerlaan bij huisnr. 25 [Lo 07] en de Fr. Ballochilaan bij huisnr. 11 [Lo 08] voorzien worden in een goede spreiding. Deze plekken kunnen dan voornamelijk gericht zijn op kinderen, met enig medegebruik door jeugdigen.

Voor de jeugdigen wordt voorgesteld om echt eigen aantrekkelijke speelplekken aan te wijzen, zodat ze minder zijn aangewezen op / aangetrokken worden door de speelplekken voor kinderen. Hiervoor komen het beste in aanmerking de speelplekken aan de Graanweg [Lo 09], de Pr. Frisolaan 12 a [Lo 11] {Basisschool De Toermalijn} gezamenlijk met de plekken Pr. Clauslaan [Lo 16]/ Lo 17 {Basisschool Sint Joseph}, de Kijksteeg [Lo #], de Pr. Clauslaan t/o nr. 4 [Lo 36] en de Zutphenseweg [Ph 1] {basisschool Prins Hendrik}.

12.1.5. Speelruimte in Lochem-Zuid

Van circa 50 kinderen in Lochem-Zuid wonen er circa 30 rondom de speelplek aan de Tusseler [Lo 02]. Voorgesteld wordt om deze speelplek, samen met het nabij gelegen trapveld Tusseler 192 [Lo 02a] voor de kinderen en de jeugdigen ingericht te houden.

In de omgeving van de Molenbelt blijken bijna 20 kinderen te wonen. Er is daar voldoende informele speelruimte voor kinderen te vinden. Zonder de (voorgenomen) nieuwbouw aan de Cartier van Dissel/Bosweg zal de komende jaren een afname van kinderen zijn te verwachten. Voorgesteld wordt om na te gaan in hoeverre de nieuwbouw bij zal dragen aan toename van kinderen en dan te overwegen om een speelplek te realiseren, bijvoorbeeld nabij de Paasberg [Z #].



Hernieuwing speelplek Lo 13

"Kinderen, vooral op jongere leeftijd, vinden het een prima speelplek, en hun ouders ook. Zij schetsen een beeld dat er vooral in het verleden ook "oudere" kinderen rondgingen, wat nu niet meer zo is.
Fr. Ballochilaan [Lo 08]"

"Er is geen enkele speelvoorziening voor onze kinderen in deze wijk, en ook niet binnen een straal van 300 meter. De speelplek aan het Tusseler is niet toegankelijk door een steil bospad, de speelplek aan de Rozenweg/schoolplein Profschool is niet toegankelijk door de onveilige oversteek over de Barchemseweg. Geen speelplekken, terwijl de wijk sterk aan het verjongen is, en binnenkort aan de Dr. Cartier van Disselweg - Bosweg een hele nieuwe wijk ontstaat. Ook daar is geen speelvoorziening ingepland..."

12.1.6. Speelruimte in Lochem-Oost



Uit gedetailleerd onderzoek van de kinderaantallen blijkt dat ten zuiden van de Ziepseweg ruim 70 kinderen en jeugdigen wonen. Voorgesteld wordt om de speelplekken rondom de Meester G. Propschool Groenewegje 1 aan het Groenewegje [Lo 03], [Lo 03a] en [Lo 04] voor kinderen en jeugdigen in het openbare speelvoorzieningenniveau te betrekken.

Daarnaast kan de speelplek aan het v. Luttermveltplein [Lo 01] voor kinderen en (eenvoudig) voor jeugdigen aangewezen worden.



Het eenvoudig ingerichte speelplekje aan de Kastanjedwarstraat [Lo 37] heeft een functie voor maar liefst 50 kinderen die in de omgeving rondom wonen. Voorgesteld wordt om na te gaan of deze wellicht verbeterd c.q. uitgebreid kan worden. Zeker als er een reconstructie van de straat verwacht wordt, kan wellicht een soort van mini-brink / ontmoetingsplek voor de buurt gerealiseerd worden.

Rondom de speelplekken aan de Stiggoor [Lo 28] en de Kerpelskamp [Lo 29] wonen bijna 25 kinderen. Voorgesteld wordt om deze speelplekken samen voor de kinderen en de jeugdigen ingericht te houden.

12.1.7. Speelruimte in Lochem Vesting

De 20 kinderen in Lochem Vesting hebben geen speelplek ter beschikking en er is relatief weinig informele speelruimte. Ten opzichte van diverse andere speelplekken (gemiddeld hebben 5 kinderen één toestel) is dat weinig.

Voorgesteld wordt om na te gaan of samen met de winkeliers een speelplek in het Centrum kan worden gerealiseerd. Deze heeft dan ook een functie voor de kinderen die meekomen bij het winkelen.

12.1.8. Speelruimte in Lochem-Noord



In Lochem wonen rondom de uitgebreid ingerichte speelplek aan de Noorderbleek [Lo 05] nog geen tien kinderen en rondom het Berkelplein [Lo 30] ruim tien. Voorgesteld wordt om deze speelplekken als secundair aan te wijzen en op termijn als informeel bespeelbare ruimte in te richten.

De overige 20 kinderen en de jeugdigen en jongeren wonen zo verspreid dat daar geen voorzieningen voor worden voorgesteld, c.q. zij kunnen gebruik maken van de plekken in de omliggende buurten.

12.2. Subsidie speeltuinvereniging

Bovenstaande voorstellen houden in dat:

- o subsidie in Lochem gebaseerd moet worden op 24 functies voor kinderen en 19 voor jeugdigen.

Lochem	Functies streefbeeld	Functies huidig
Molengronden	5	4
0 t/m 5 jaar	3	3
6 t/m 11 jaar	4	4
12 t/m 18 jaar	1	-
Lochem-West	9	12
0 t/m 5 jaar	4	10
6 t/m 11 jaar	4	8
12 t/m 18 jaar	2	1
Lochem Zuiderenk	16	18
0 t/m 5 jaar	9	12
6 t/m 11 jaar	7	11
12 t/m 18 jaar	3	2
Lochem-Zuid	5	4
0 t/m 5 jaar	2	1
6 t/m 11 jaar	1	2
12 t/m 18 jaar	2	2
Lochem-Oost	8	7
0 t/m 5 jaar	5	5
6 t/m 11 jaar	3	6
12 t/m 18 jaar	1	-
Lochem Vesting	1	-
0 t/m 5 jaar	1	-
6 t/m 11 jaar	-	-
12 t/m 18 jaar	-	-
Lochem-Noord	-	2
0 t/m 5 jaar	-	2
6 t/m 11 jaar	-	2
12 t/m 18 jaar	-	-
Totaal buurten Lochem	44	47
0 t/m 5 jaar	24	33
6 t/m 11 jaar	19	33
12 t/m 18 jaar	9	5

- o de scholen De Rank en De Vennegötte, De Toermalijn, Sint Joseph en Prins Hendrik en Meester G. Propschool in het openbare speelvoorzieningenniveau worden betrokken voor jeugd.

13. SPEELRUIMTE IN KLEINE KERNEN

13.1. Analyse speelruimte en aanbevelingen

13.1.1. Speelruimte in Exel



In Exel is voldoende informele speelruimte voor kinderen en jeugdigen aanwezig. De nog geen tien kinderen van 0 tot en met 5 jaar die in Exel wonen hebben de beschikking over 15 speeltoestellen verspreid over de speelplekken aan 't Veld [E 1] en de Oude Lochemseweg [E 2] {basisschool}.

Gezien de uitgangspunten voor evenredige verdeling van speelplekken over daar waar de kinderen in gemeente Lochem wonen ten opzichte van de aanwezige informele speelruimte kunnen deze speelplekken niet in het openbare speelvoorzieningenniveau worden betrokken.

13.1.2. Speelruimte in Joppe

Gezien de uitgangspunten voor evenredige verdeling van speelplekken over daar waar de kinderen in gemeente Lochem wonen en de aanwezige informele speelruimte kan de Sint Bernardusschool aan de Joppelaan voor de zeer verspreid wonende 15 kinderen en 30 jeugdigen niet in het openbare speelvoorzieningenniveau worden betrokken.

13.1.3. Speelruimte in Nettelhorst



Gezien de uitgangspunten voor evenredige verdeling van speelplekken over daar waar de kinderen in gemeente Lochem wonen en de aanwezige informele speelruimte kan in buurtschap Nettelhorst de Openbare Basisschool aan de Bolksbeekweg voor de zeer verspreid wonende circa 25 kinderen en 45 jeugdigen niet in het openbare speelvoorzieningenniveau worden betrokken.

13.2. Subsidie speeltuinvereniging

Bovenstaande voorstellen houden voor de kleine kernen in dat:

- o gezien de uitgangspunten voor evenredige verdeling van speelplekken over daar waar de kinderen in gemeente Lochem wonen ten opzichte van de aanwezig informele speelruimte worden in de kleine kernen geen speelplekken in het openbare speelvoorzieningenniveau betrokken;
- o de openbare basisschool in Exel, de Sint Bernardusschool in Joppe en de openbare basisschool Nettelhorst kunnen niet in het openbare speelvoorzieningenniveau worden betrokken.

14. JONGEREN IN GEMEENTE LOCHEM

14.1. Sport en ontmoeting in Barchem



Voor de ruim 60 jongeren uit en rondom Barchem is het trapveld aan de Eekvenne [B 6] eenvoudig ingericht. Voorgesteld wordt dit trapveld eenvoudig ingericht voor de jongeren en mede voor de jeugd te behouden.

14.2. Sport en ontmoeting in Eefde

Voor het toenemend aantal jongeren, 265 van 12 tot en met 18 jaar, kunnen de spoorbanen wellicht enigszins een gevoelsmatige barrière vormen. Om invulling te geven aan de normen voor formele speelruimte zouden voor deze jongeren twee tot drie sport- en ontmoetingsplekken (mede) geschikt moeten zijn.

Voorgesteld is in paragraaf 7.1 om met de speelplek aan de Boedelhofweg [Ee 05] invulling te geven aan de normen voor formele speelruimte voor kinderen en jeugdigen. Daarnaast wordt voorgesteld om met de speeltuinvereniging te overleggen of deze locatie uitgebreid kan worden voor jongeren. Wellicht kan ook een combinatie met de openbare basisschool Villa 60 aan de Schoolstraat 60 gemaakt worden. Sterker nog, wellicht dat met dit schoolplein in de verdere toekomst een krachtigere, centralere plek voor jeugd en jongeren uit zuidelijk Eefde mogelijk gemaakt kan worden in plaats van aan de Boedelhofweg [Ee 05].



Voor de jongeren uit het noordoosten van Eefde wordt voorgesteld om na te gaan of de speelplek aan de Schurinklaan [Ee 03] voor enig medegebruik van jongeren kan worden bestemd.

Voor de jongeren uit het noordwesten van Eefde wordt voorgesteld om na te gaan of de speelplek aan de Oranjelaan 30 [Ee 01] voor medegebruik van jongeren kan worden bestemd.

14.3. Sport en ontmoeting in Epse

Gezien het aantal kinderen (bijna 80), jeugdigen (circa 130) en jongeren (ruim 120) is er de komende jaren een verschuiving te verwachten naar iets meer jongeren (150 over 6 jaar).

Voor de jongeren wordt voorgesteld om met één speel- en sportplek te voorzien. De speelplek aan de Korenkamp [Ep 02] heeft al enkele toestellen en zou hiervoor verbeterd kunnen worden. Een andere mogelijkheid is om de speelplek aan Het Wansink [Ep 03] voor jongeren te verbeteren.

14.4. Sport en ontmoeting in Gorssel

Voor de 270 jongeren van 12 tot en met 18 jaar wordt voorgesteld om de speelplekken Elfuursweg 74 [Go 04] en het Acaciaplein [Go 05] aan te wijzen. Daarbij kan dan in overleg met het bestuur in de beide speelplekken ingezet worden op een verschillend gebruik, bijvoorbeeld bij de Elfuursweg 74 [Go 04] meer op ontmoeten en de Acaciaplein [Go 05] meer op sporten.

Verder kan het plan een skatebaan te realiseren nabij de OBS De Vullerschool voorzien in de behoefte aan sport- en ontmoetingsruimte voor jongeren.

In de huidige situatie kunnen de kinderen naar de speelplekken aan het Sporkenhout [Ha 02] en de Gentiaan [Ha 03], de jeugdigen naar de Bremweg [Ha 01] en de Gentiaan [Ha 03] en de jongeren mede naar de Gentiaan [Ha 03].

Daarnaast zijn er plannen om een activity square bij de Beatrixschool te realiseren (voorjaar 2011).

14.5. Sport en ontmoeting in Harfsen

Met één eenvoudige plek voor jongeren kan in Harfsen invulling gegeven worden aan de normen voor formele speelruimte.

In de huidige situatie kunnen de jongeren mede gebruik maken van de voorzieningen nabij de Gentiaan [Ha 03]. Voorgesteld wordt om voor de jongeren met name te gaan inzetten op de ruimere sport- en ontmoetingsmogelijkheden die de activity square [Z #] nabij de Beatrixschool biedt.

14.6. Sport en ontmoeting in Laren

Voor de 130 jongeren in Laren zou één krachtige sport- en ontmoetingsplek voldoende zijn. Voorgesteld wordt om de skatebaan aan De Laarkamp [La 2] en het trapveld aan de Westermark [La 7] (mede) een functie voor jongeren te laten vervullen. Bij de voetbalveldjes zou met elementen als hangzitbuizen en betonpoefs eventueel richting gegeven kunnen worden aan waar de jongeren gaan zitten en dergelijk.

14.7. Sport en ontmoeting in Lochem

14.7.1. Informele speelruimte

In het algemeen is in Lochem voldoende informele speelruimte voor de jongeren. Wel is het een aandachtspunt dat er voldoende informele plekken blijven om elkaar gewoon op straat te mogen ontmoeten, zodat zij niet aangewezen zijn op de speelplekken die ingericht zijn voor de kinderen en jeugdigen.

14.7.2. Spelen in Molengronden

In de buurt Molengronden wonen circa 170 jongeren waarvoor er een sport- en ontmoetingsplek zou moeten zijn. Opvallend is dat voor de jongeren in deze buurt maar drie toestellen mede geschikt zijn. Voorgesteld wordt om het trapveld aan het Standaardmolenerf 17-29 [Lo 23c] vóór en met jongeren uit deze buurt te verbeteren. Dit om te voorkomen dat de jongeren aangewezen zijn op de kleinere speelplekken voor kinderen in de buurt.

14.7.3. Spelen in Lochem-West



Voor de 200 jongeren in Lochem-West zijn alleen de eenvoudig ingerichte trapveldjes achter de huizen aan Vogelwikke 28 [Lo 19a] en aan de A. Hahnweg / Hammerskjöldweg [Lo 34].

Voorgesteld wordt om het sportveld aan de A. Hahnweg / Hammerskjöldweg [Lo 34] voor hen te verbeteren en om na te gaan in hoeverre nabij de scholen c.q. de gezamenlijke plekken op het Pearsonplein 23 [Lo 25], het Pearsonplein 22 [Lo 26a] en het Curieplein 21 [Lo 26b] hieraan invulling kunnen geven.

14.7.4. Sport en ontmoeting in Lochem Zuiderenk

Gezien de aantallen jeugdigen wordt ingeschat dat in de buurt Zuiderenk over vijf jaar circa 340 jongeren wonen ten opzichte van 280 nu. Daarnaast hebben de skatebaan aan de Kijksteeg [Lo #] en het trapveld aan de Graanweg [Lo 09] ook een bovenwijkse functie.

Omdat het in deze buurt niet haalbaar is om minimaal drie goed ingerichte specifieke sport- en ontmoetingsplekken te realiseren, wordt voorgesteld om met vier plekken met medegebruik voor jongeren te voorzien. Daarvoor komen in aanmerking de skatebaan aan de Koedijk 17 [Lo #], de voetbalkooi aan de Graanweg [Lo 09] en het iets voor jongeren te verbeteren trapveld aan de Pr. Clauslaan t/o nr. 4 [Lo 36].

Verder kan nagegaan worden of en hoe de schoolpleinen aan de Pr. Frisolaan 12 a [Lo 11] {Basisschool De Toermalijn}, de Pr. Clauslaan [Lo 16]/ Lo 17] {Basisschool Sint Joseph} voor jongeren openbaar kunnen worden gemaakt.



14.7.5. Sport en ontmoeting in Lochem-Zuid

Voor de bijna 100 jongeren kan het voetbalveld aan de Onder Langs [Lo 43] iets verbeterd worden. Omdat het voetbalveld aan de Lange Voren (voormalig RSG-veld) [Lo 42] ook een functie voor de jongeren uit Lochem-Oost heeft c.q. zou kunnen hebben, wordt voorgesteld deze enigszins te verbeteren.

14.7.6. Sport en ontmoeting in Lochem-Oost

Het voetbalveld aan de Lange Voren (voormalig RSG-veld) [Lo 42] heeft ook een functie voor de circa 175 jongeren uit Lochem-Oost en er wordt voorgesteld deze enigszins te verbeteren.

Voorgesteld wordt om na te gaan of er ergens in de wijk een sport- en ontmoetingsvoorziening voor de jongeren gerealiseerd zou kunnen worden, wellicht in combinatie met het Staring College aan de Zutphenseweg.

Een andere optie is om, zoals in paragraaf 12.1.6 is voorgesteld, na te gaan of het ingerichte speelplekje aan de Kastanje-dwarstraat [Lo 37] wellicht verbeterd c.q. uitgebreid kan worden bij een reconstructie van de straat tot een soort van mini-brink / ontmoetingsplek voor de buurt, waar ook jongeren hun plek hebben.



14.7.7. Sport en ontmoeting in Lochem Vesting

Voor de nog geen 30 jongeren behoeft geen specifieke voorziening gerealiseerd te worden.

14.7.8. Sport en ontmoeting in Lochem-Noord

De jongeren kunnen goed gebruik maken van de plekken in de omliggende buurten.

14.7.9. Sport en ontmoeting in Lochem overzicht aantal functies

Lochem	Functies streefbeeld	Functies huidig
Molengronden	1	-
Lochem-West	2	1
Lochem Zuiderenk	3	2
Lochem-Zuid	2	2
Lochem-Oost	1	-
Lochem Vesting	-	-
Lochem-Noord	-	-
Totaal Lochem	9	5

14.8. Sport en ontmoeting in kleine kernen

Gezien de uitgangspunten voor evenredige verdeling van speelplekken over daar waar de jongeren in gemeente Lochem wonen ten opzichte van de aanwezig informele speelruimte worden in de kleine kernen geen sport en ontmoeting in het openbare speelvoorzieningenniveau betrokken;

15. DE FINANCIËLE ASPECTEN

15.1. De jaarlijkse kosten

STRUCTURELE KOSTEN	
<i>Gemeentelijke kosten:</i>	
jaarlijkse inspectie	€ 14.000
huur terrein Bolderhoek	€ 2.500
4 nieuwe verenigingen per jaar notariskosten € 500	€ 2.000
bestaande jongerenvoorzieningen/trapvelden onderhouden	€ 10.560
speelplekken onderhouden en vervangen in eigen beheer	€ 30.720
sub totaal 1	€ 59.780
<i>Subsidies:</i>	
14 verenigingen administratiekosten € 200 per jaar	€ 2.800
vergoedingen onderhoud vervanging totaal	€ 34.560
sub totaal 2	€ 37.360
TOTAAL jaarlijkse kosten	€ 97.140

tabel 5 Overzicht jaarlijkse kosten

15.2. De bijdragen aan speeltuinverenigingen

kern/buurt	Huidige en op ter richten speeltuinverenigingen	aantal locaties	ge-meente	subsidie per jaar		totaal subsidie per vereniging
				onderhoud en vervanging	bijdrage administratiekosten	
Almen	Stichting Passend Speelplein Almen i.o.	1	€-	€1.920	€200	€2.120
Barchem	Belangenvereniging Barchems contact	5	€-	€1.920	€200	€2.120
Eefde	Buurt- en Speeltuinvereniging N.O.K.	1	€-	€1.920	€200	€2.120
	Speeltuinvereniging 't Plein	1	€-	€1.920	€200	€2.120
	Speeltuinvereniging de Bloemhof	2	€-	€1.920	€200	€2.120
	Buurt- en Speeltuinvereniging de Spijkwijk	1	€-	€960	€200	€1.160
	Ee 02 Wiekenbuurt / Zuidwiek	1	€-	€1.920	€200	€2.120
Epse	Speeltuinvereniging Epse	3	€-	€3.840	€200	€4.040
Gorsel	Speeltuinvereniging De Wielewaal/'t Veldje	2	€-	€2.880	€200	€3.080
	Buurtvereniging 't Noorderkwartier	1	€-	€1.920	€200	€2.120
	Speeltuinvereniging de Bolderhoek	2	€-	€2.880	€200	€3.080
	Buurtvereniging Plein 9	1	€-	€1.920	€200	€2.120
	Speeltuinvereniging samen met J.A. de Vullerschool	1	€1.920	€-	€-	€-
Harfsen	Ver. Pl. Belang Harfsen-Kring van Dorth incl Activity Square	5	€-	€3.840	€200	€4.040
Laren	Belangenvereniging Wakker Loarne	6	€-	€4.800	€200	€5.000
Lochem Molengronden	Lo 23a Speelplek Pelmolenerf	1	€1.920	€-	€-	€-
	Lo 23b Speelplek Kopermolenring	1	€1.920	€-	€-	€-
	Lo 23c Speelplek Standaardmolenerf 17-29	1	€960	€-	€-	€-
	Lo 40 Speelplek Dorsmolenlaan	1	€1.920	€-	€-	€-

kern/buurt	Huidige en op ter richten speeltuin- verenigingen	aantal locaties	ge- meente	subsidie per jaar		
Lochem-West	Lo 18 Speelplek Witbol / Heggerank	1	€1.920	€-	€-	€-
	Lo 19 Speelplek "Pino" Heggerank / Das- look	1	€960	€-	€-	€-
	Lo 19a Speelplek Trapveld achter Vo- gelwikke 28	1	€960	€-	€-	€-
	Lo 22 Speelplek A. Hahnweg / Piersonplein	1	€960	€-	€-	€-
	Lo 24 Speelplek Hammerskjoldweg	1	€960	€-	€-	€-
	Lo 25 Pearsonplein	1	€960	€-	€-	€-
	Lo 26b Curieplein	1	€960	€-	€-	€-
Lochem Zuide- renk	Lo 06 Speelplek A. van Solmsplein / Wes- terbleek	1	€960	€-	€-	€-
	Lo 07 Speelplek W. de Zwijgerlaan bij huis- nr. 25	1	€960	€-	€-	€-
	Lo 08 Speelplek Fr. Ballochilaan bij huisnr. 11	1	€960	€-	€-	€-
	Lo 10 Speelplek Pr. Clauslaan / Henri Dunantweg	1	€960	€-	€-	€-
	Lo 11 speelplekken Pr. Frisolaan 12	1	€1.920	€-	€-	€-
	Lo 13 Speelplek Zuiderenk Pr. Irenelaan	1	€960	€-	€-	€-
	Lo 16 +17 Pr. Clauslaan	2	€1.920	€-	€-	€-
	Ph 1+2 Zutphenseweg	2	€1.920	€-	€-	€-
	Lo # Skatebaan Kijksteeg	1	€1.920	€-	€-	€-
	Z# omgeving Nassaulaan omgeving Nas- saulaan	1	€960	€-	€-	€-
Z# omgeving Graaf van Borchlaan omge- ving Graaf van Borchlaan	1	€960	€-	€-	€-	
Lochem-Zuid	Lo 02 Speelplek Tusseler	1	€960	€-	€-	€-
	Z# Nabij Paasberg? Nabij Paasberg?	1	€960	€-	€-	€-
Lochem-Oost	Lo 01 Speelplek v. Lutterneltplein	1	€1.920	€-	€-	€-
	Lo 03 03a 04 Groenewegje	3	€2.880	€-	€-	€-
	Lo 28 Speelplek Stiggoor	1	€960	€-	€-	€-
	Lo 29 Speelplek Keppelskamp	1	€960	€-	€-	€-
	Lo 37 Speelplek Kastanjedwardsstraat	1	€960	€-	€-	€-
Lochem Ves- ting	Z# centrumgebied centrumgebied	1	€960	€-	€-	€-
Lochem- Noord	Geen	0	€-	€-	€-	€-
Exel	Belangenvereniging Exel en omstreken	2	€-	€-	€-	€-
Nettelhorst e.o.	N 1 Bolsbeekweg	1	€-	€-	€-	€-
Eigen beheer gemeente	Trapvelden en jongerenplekken (be- staand)	9	€10.560	€-	€-	€-
	Trapvelden en jongerenplekken (wenselijk)	10	€-	€-	€-	€-
Totaal			€41.280	€34.560	€2.800	€37.360

tabel 6 Bijdragen aan speeltuinverenigingen en kosten gemeente

DEEL IV BIJLAGEN

Speelruimtebeleid gemeente Lochem

Nieuwe rollen, nieuwe verantwoordelijkheden



BIJLAGE I. HET BELANG VAN SPEELRUIMTE

Spelen is in al haar vormen van wezenlijk belang voor de ont-plooiing van de opgroeiende doelgroep en is de basis voor geestelijke en lichamelijke ontwikkeling. Om de ontwikkeling maximaal te kunnen stimuleren, is het nodig inzicht te hebben in de functies die spelen daarbij heeft.

Tijdens het spel spelen ingewikkelde mentale processen een belangrijke rol. Door te spelen verkent het kind zijn omgeving. Hij of zij ontmoet andere kinderen, jeugdigen en jongeren, bekende en onbekende volwassenen, allerlei materialen, allerlei mogelijkheden, structuren en situaties.

Dit alles is onderdeel van het opgroeien en het ontwikkelen van zijn of haar lichamelijke en geestelijke vermogens. Het omgaan met de voorwerpen en situaties in zijn of haar omgeving is een belangrijke voorwaarde voor de latere ontwikkeling van de waarneming, het denken, het probleemoplossen en de geheugenfuncties. Door tijdens het spelen grenzen te verleggen leert de doelgroep meer vertrouwen te hebben in zichzelf. Zelfvertrouwen is erg belangrijk bij het leggen van sociale contacten.

Globaal kunnen er drie typen ontwikkeling worden onderscheiden:

- Het spel bevordert de *motorisch-lichamelijke* ontwikkeling:
De ontwikkeling van de grove en fijne motoriek, vaardigheden opdoen zoals lopen, zwemmen, springen, klimmen en klauteren, manipulatie van kleine voorwerpen en materialen, werpen, vangen. Maar ook visuele, auditieve en tastwaarnemingen en geheugen, discriminatie, analyse, synthese, waarnemen van textuur, temperatuur, trillingen.
- Het spel bevordert de *sociaal-emotionele* ontwikkeling:
Ontwikkeling op sociaal en emotioneel vlak; *ontwikkeling van zelfbeeld*: behoren tot een groep (familie, etnische groep); *ontwikkeling van eigen gevoelens*: angst, drift en vriendschap;
Ontwikkeling van zelfstandigheid: het maken van eigen keuzes, trouw blijven aan eigen keuzes, uitvoeren van eigen keuzes, met of zonder hulp van anderen; *Ontwikkeling van sociale vaardigheden*: het omgaan met anderen (het leggen, onderhouden en beëindigen van contacten), het omgaan met regels, het omgaan met gezagsverhoudingen; *Ontwikkeling van sociale zelfredzaamheid*: zorgen voor uiterlijke verschijningsvorm en lichamelijke verzorging, vaardig worden in het zorgen voor de omgeving; *Ontwikkeling van waarden en normen*.
- Het spel bevordert de *cognitief-psychologische* ontwikkeling:
Logisch denken en probleemoplossen zoals classificatie, in serie zetten, oorzaak-gevolg; *Structurering van ruimte* zoals grenzen van wat is hoog, laag, ver, dichtbij, hard of zacht worden daarbij verlegd, kennis van eigen lichaam; *Structurering van tijd beleven*: dag en nacht, seizoenen en het afwachten van een regenbui, dag-, week-, jaarindeling/seizoenen, heden/verleden/toekomst, opeenvolging van gebeurtenissen, activiteiten en werkzaamheden; *Creatieve competentie* wordt overal ontwikkeld.

Randvoorwaarden voor ontwikkeling zijn uitdaging en variatie.

Ieder mens is uniek en heeft een eigen ontwikkelingspatroon. Dit is mede afhankelijk van bijvoorbeeld cultuur of beperking. Daarom is het bij het realiseren van speelruimte belangrijk om rekening te houden met deze verschillen en er de speelmogelijkheden en speelfuncties op af te stemmen.

Om een evenwichtig aanbod in de verschillende speelfuncties te hebben is het belangrijk ervoor te zorgen dat er voldoende speelmogelijkheden zijn (door inrichting, toestellen, aanleidingen en ruimte) en dat er voldoende variatie in speeltoestellen en -functies voorkomt.

BIJLAGE II. SPEELRUIMTE, VOOR WIE?

Het is van belang te weten welke doelgroepen gebruik maken van informele en formele speelruimte en hoe deze doelgroepen de speelruimte gebruiken. Men moet ervan uitgaan dat baby's zo gauw ze gaan lopen tot en met de jongeren van circa 18 jaar gebruik maken van de aanwezige speelruimte. De scheidslijnen van de leeftijdscategorieën zijn niet haarscherp, maar bij de beoordeling van een speelruimte wordt een indeling van leeftijdscategorieën gehanteerd naar ontwikkelingsfasen die gelijk loopt met de schoolindeling.

De kinderen (0 tot en met 5 jaar)

Voor kinderen tot en met circa 3 jaar is de speelplek een plaats waar hij of zij onder begeleiding van een oudere veilig kan liggen, kruipen, staan of rondstruinen. Het alleen en zelfstandig spelen van een dergelijk jong kind vindt plaats in de besloten omgeving van de woning, bijvoorbeeld in de tuin, de woonkamer of eventueel direct bij de voordeur.

Als de kinderen naar groep één en twee van de basisschool gaan, worden ze langzaam aan steeds zelfstandiger en willen en mogen ze meer hun omgeving verkennen. Dat gebeurt eerst dicht bij huis zodat de ouders nog enig zicht op het kind hebben, maar al snel verder de straat in waar het kind steeds meer nieuwe mogelijkheden vindt om te spelen.

De jeugdigen (6 tot en met 11 jaar)

De groep die in dit rapport als jeugdigen wordt aangeduid, betreft de kinderen uit de groepen 3 tot en met 8 van de basisschool. Op deze leeftijd gaan ze steeds meer op ontdekkings-tocht uit en doen ze dit vaker in groepsverband. Jeugdigen uit de onderbouw mogen vaak nog geen drukke straten oversteken en moeten dicht bij huis blijven. Vanaf een jaar of 8 echter zwermen ze uit over de gehele kern. Het schoolplein is voor hen vaak een belangrijke speel- en ontmoetingsplek.

De jongeren (12 tot en met 18 jaar)

Eenmaal op het voortgezet onderwijs treedt er meestal weer een gedrags- en interesseverandering op. De jongeren blijken de al dan niet daartoe ingerichte openbare ruimte vaak te gebruiken om zich te verzamelen, rond te hangen en te sporten. Ze verplaatsen zich hiervoor zelfstandig over de gehele wijk en dorpskern.

BIJLAGE III. DE INFORMELE SPEELRUIMTE

Wat is informele speelruimte



Informeel spel kinderen

De informele speelruimte in een kern laat zich niet makkelijk kwantificeren. De hoeveelheid informele speelruimte wordt in ieder geval bepaald door de opbouw van de kern. De hoeveelheid, structuur en samenstelling van het openbaar groen, het water en de wegen bepalen de bespeelbaarheid. Is er veel groen en water en zijn er 30 kilometerwegen met stoepen, zijn deze toegankelijk en nodigen ze uit tot medegebruik door kinderen, dan zal er veel informele speelruimte zijn. Is er weinig groen en water, zijn de wegen druk en is het moeilijk voor kinderen om er gebruik van te maken, dan zal er minder informele speelruimte zijn. Uiteraard is het veiligheidsgevoel dat de kinderen en ouders op straat ervaren erg belangrijk voor het durven en mogen spelen.

Als laatste speelt de vrijheid om te spelen die aan kinderen gegund wordt een rol. Als een kind van zijn of haar ouders ergens niet mag komen, waar zijn of haar vriendjes wel mogen komen, dan is de speelruimte van dit kind kleiner dan die van zijn of haar vriendjes.

Om een indruk te krijgen van wat bedoeld wordt met informele speelruimte voor kinderen is het goed eens buiten te gaan kijken.



Informeel spel jeugdigen

De kinderen zullen dicht bij huis, bij wijze van spreken onder het keukenraam, bezig zijn om materialen en bewegingen te leren kennen. Omdat een jong kind geen gevaren kan onderscheiden, is het belangrijk dat er geen of zeer weinig auto's, brommers en fietsen rijden over de in gebruik zijnde informele speelruimte.

Daarom zijn de tuin, de oprit en de stoep en in mindere mate de straat en het grasveldje aangrenzend aan de voordeur de belangrijkste bron van informele speelruimte. Voor een dergelijk jong kind valt al heel wat te beleven op 20 vierkante meter!



Informeel ontmoeten jongeren

De jeugd gaat steeds verder de buurt in. Haar verkenningsgebied is vrijwel de gehele openbare ruimte. Wanneer men door een buurt loopt waar veel jeugdigen wonen, zal men vrijwel in ieder plantsoen, langs iedere sloot, op elk stuk rustige verharding en op menige blinde muur de sporen van spel aantreffen. Van groot belang voor deze leeftijdsgroep is de mogelijkheid een balletje te trappen. Het moet voor jeugdigen mogelijk zijn om een verharding of grasveldje te vinden van minimaal 50 vierkante meter, waar 'na schooltijd en na het eten' met een groepje van vijf jeugdigen gevoetbald kan worden.

Daarnaast moet er voldoende plantsoen en ruigte zijn waar ze dingen kunnen doen als verstoppen, bloemen plukken voor moeder of vader, hutten bouwen en nog veel meer avonturen kunnen beleven.

Voor de jongeren is het ontmoeten van leeftijdsgenoten zeer belangrijk. Dit gebeurt voor een groot deel in de openbare ruimte. Hoe vaak zijn er na schooltijd niet diverse groepjes jongeren in de buurt te vinden die met elkaar de laatste nieuwtjes staan uit te wisselen! .

Vormgeving informele speelruimte

Spelen op de straat



ontwerpen kinderen en wegen

De toename van de automobiliteit zorgt ervoor dat zowel het rijdend verkeer als de geparkeerde auto's een groot beslag leggen op de bespeelbare ruimte van gemeente Lochem. Grote gedeelten van Lochem zijn reeds 30 kilometergebied. Hiermee is al speelruimte gewonnen.

Maar niet alleen de snelheid waarmee verkeer door de straat rijdt heeft invloed op de mogelijkheid om op straat te spelen. Minstens zo belangrijk is de frequentie waarmee het spel gestoord wordt door passerende en geparkeerde auto's. Daarom is het voor de speelruimte niet altijd voldoende om verkeersremmende maatregelen te nemen.

Op eenvoudige wijze kunnen verkeerstechnische elementen aangepast worden zodat ze als nevenfunctie spelen krijgen. Het maakt bijvoorbeeld niet uit welk soort verharding wordt toegepast. In plaats van standaardtegels 30 x 30 grijs kan gedacht worden deze af te wisselen met gekleurde tegels zodat er vakken of patronen ontstaan.



Spelen op straat

Ook is het mogelijk om in de verharding tegels met cijfers of voetsporen van dieren te leggen. Door het toepassen van bepaalde betonelementen als poefs, bollen en palen, die ook geschikt zijn voor (bok)springen, balanceren en zitten, kan de bespeelbaarheid van de straten vergroot worden. Daarnaast kan er veel speelruimte ontsloten worden door onnodige verkeersstromen te voorkomen, veilige oversteekpunten te creëren, meer centraal te parkeren en hofjes toe te passen in nieuwbouwsituaties en bij herinrichting ook in bestaande situaties. In straten waar de doelgroep woont, zou ruimte moeten zijn voor spelen op straat "onder het keukenraam" en het meedoen aan de landelijke Straatspeeldag.

Bij het ontwerp en onderhoud van gemeentelijke wegen en bijbehorende voorzieningen wordt rekening gehouden met de veiligheid en bespeelbaarheid

Spelen in het groen



Spelen in het groen

Groenvoorzieningen zijn al van oudsher een belangrijk onderdeel van de woonomgeving. Met name de kinderen en jeugd zijn voor het spelen doorgaans aangewezen op dit groen. De kernen van Lochem zijn vaak ruim en groen en de omliggende bossen, de weilanden en het water goed bereikbaar.

"je kan je hond leren om op een krant zijn behoefte te doen."

Martin Gaus, dierentrainer interview radio 1

"honden kunnen de bordjes niet lezen"

Hondenpoep vormt over het algemeen een groot probleem voor spelen. Daar waar hondenpoep ligt kan eigenlijk de speelruimte voor een groot gedeelte afgeschreven worden. Op diverse rondgangen en op buurtplattegronden beklagen kinderen zich over hondenpoep. Het hondenbeleid moet erop gericht zijn om de hondenbezitters op hun verantwoordelijkheden (tot o.a. het opruimen) te wijzen. Een hond kan zeker leren waar en wanneer de behoefte te doen (hij doet het toch ook niet in huis!).

Vaak zijn door eenvoudige aanpassingen aan het ontwerp en ingrepen in het onderhoud situaties te creëren die de bespeelbaarheid aanzienlijk vergroten. Hierbij staan variatie en toegankelijkheid voorop.

Denk eens aan hoogteverschillen in het gazon, vaker toepassen van bloemenmengsels en het gefaseerd maaien van gras. In heestervakken en blokhagen kunnen uitsparingen worden gemaakt waar kinderen en jeugdigen hun hutje kunnen hebben. Het is vaak mogelijk om hagen op verschillende hoogten te snoeien en niet recht maar golvend aan te planten, groenblijvers in bosplantsoen toe te passen enzovoort.

Daarnaast kan door aan de groenvoorzieningen de nevenfunctie spelen te geven aan bewoners duidelijk worden gemaakt dat overal en altijd zal worden gespeeld en dat bij klachten het belang wordt afgewogen tussen de benodigde speelruimte en de andere functies van het groen. Bij het opstellen en actualiseren van groenplannen moet aandacht aan speelruimte besteed worden.

Informele ontmoeting jongeren

Als norm voor hangen kan gesteld worden dat voor elke 15 (hang)jongeren uit de hangleeftijd er één plek in de openbare ruimte aan te wijzen moet zijn waar hij of zij kan ontmoeten met andere (hang)jongeren. Vervolgens kan gesteld worden dat voor 50% van het "hangen" geen specifieke voorzieningen noodzakelijk zijn. Dit gebeurt op plekken in de kern waar 2 tot 4 jongeren even een kwartiertje staan te kletsen, afscheid nemen of afspreken om op elkaar te wachten als ze samen ergens heen gaan (Kiss and Greet). De ontmoetingsplekken die een inrichting vereisen, zijn onder te verdelen in drie categorieën.

Plek categorie I: What's Up

Dit zijn kleinere plekken voor 5 tot 10 jongeren die bij elkaar komen en bijpraten. 's Zomers is te zien dat er jongeren langs deze plekken (brom)fietsen op zoek naar een praatje.

Aantal: 30% van de plekken;

Ligging: goed gespreid over de dorpen langs doorgaande routes (echt in de kern) en niet te dicht op woningen; in zicht zodat er snel gezien kan worden wie er op de plek aanwezig is;



Kiss and Greet





What's Up



What's Up



Stay Around



Stay Around

- Verkeer:** op voldoende afstand van doorgaande weg (2 tot 10 meter);
- Locatie:** verharde ruimte met plek voor 5 tot 10 jongeren en wat fietsen en scooters;
- Inrichting:** verhard gedeelte goed bereikbaar; een aantal zit- en ontmoetingsaanleidingen, afvalbakken en eventueel verlichting; gemakkelijk te verwijderen en herplaatsen en passend in straatbeeld;
- Regels:** APV! aanvullende regels door jongeren en omwonenden zo nodig op te stellen; bij overtreding verwijzen naar plek categorie II;
- Flexibiliteit:** meer locaties categorie I aanwijzen dan inrichten. Op deze manier kan de plek eventueel nog eens verplaatst worden naar een andere locatie als de overlast te groot wordt (de jongeren houden zich niet aan de regels) of als de jongeren er helemaal niet meer komen;
- Toets:** Geen toets bestemmingsplan. Voorzieningen vallen onder straatmeubilair of speeltoestellen. Functie en gebruik binnen huidige bestemmingen.

Plek categorie II: Stay Around

Dit betreft grotere plekken voor 10 tot circa 40 jongeren waar jongeren echt afspreken om bij elkaar te komen en te zitten praten of andere activiteiten te ontplooiën. Vaak gaan deze plekken samen met goed ingerichte sportplekken (bijvoorbeeld skateplekken), maar als die er te weinig zijn, kunnen de plekken ook apart goed functioneren (de JOP).

- Aantal:** 20% van de plekken min de No-Probleemplekken;
- Ligging:** op voldoende afstand van woningen, bijvoorbeeld aan de rand van het dorp of in een groter park/plantsoen; in omgeving van andere geluidsbron; op/bij formele sport/speelplek;

- Verkeer:** goed bereikbaar, maar niet te dicht bij de doorgaande weg;
- Locatie:** groot genoeg voor een grotere groep jongeren met fietsen/scooters en groot genoeg voor een aantal voorzieningen; afwegen of auto er mag en kan komen (trekt oudere jongeren aan);
- Inrichting:** zit- en ontmoetingsaanleidingen en beschutting in de vorm van wandje of beplanting; verharde ondergrond; verlichting; duurzaam en vandalismebestendig;
- Regels:** APV en in overleg met omwonenden of andere betrokkenen aanvullende regels m.b.t. gedrag opstellen. De plek moet geen overmatige input vergen om in stand te houden;
- Flexibiliteit:** inrichting plek voor langere termijn; bij overmatig vandalisme en teveel overlast een welzijnstraject doorlopen met "daders";
- Toets:** Geen toets bestemmingsplan nodig. Voorzieningen vallen onder straatmeubilair of speeltoestellen. Functie en gebruik passen binnen huidige bestemmingen.



No Problem



No Problem

Plek categorie III: No Problem

Dit zijn plekken die zo ver buiten de bebouwde omgeving liggen dat hier geen overlast voor omwonenden te verwachten is. De jongeren kunnen bij problemen in de kern altijd naar deze plekken verwezen worden.

- Aantal: voor elke 500 jongeren één No-Probleemplek;
- Ligging: op voldoende afstand van woningen, zodat verwachte overlast op basis van ligging kan worden uitgesloten;
- Verkeer: goed bereikbaar, maar niet te dicht bij de doorgaande weg (minimaal 50 meter afstand);
- Locatie: groot genoeg voor een grotere groep jongeren met fietsen/scooters en groot genoeg voor een aantal voorzieningen; afwegen of auto er mag en kan komen (trekt oudere jongeren aan);
- Inrichting: zit- en ontmoetingsaanleidingen en beschutting in de vorm van een overkapping; eventueel mogelijkheden voor graffiti; verharde ondergrond; verlichting; duurzaam en vandalismebestendig;
- Regels: APV en in overleg met jongeren, politie, gemeente en jongerenwerk andere regels m.b.t. gedrag opstellen. De plek moet geen overmatige input vergen om in stand te houden;
- Flexibiliteit: inrichting plek voor langere termijn; bij overmatig vandalisme en teveel overlast een welzijnstraject doorlopen met "daders";
- Toets: Geen toets bestemmingsplan nodig. Voorzieningen vallen onder straatmeubilair of speeltoestellen. Mits geen bouwvergunning nodig is. Is dit het geval dan ook bestemmingsplantoets.

BIJLAGE IV. SPEELPRIKKELS



Speelprikkel

Sp



Speelprikkel

Speelprikkels zijn objecten in de openbare ruimte die aanleiding geven tot spel. Zij kunnen bewust als bespeelbaar element zijn geplaatst, maar ook onderdeel zijn van een tot ander doel ingericht stuk van de openbare ruimte. De opzet van deze aanleidingen is dat ze veel speelwaarde hebben, niet onder het Attractiebesluit vallen en hooguit een risicoanalyse vergen.

Speelprikkel bewust als bespeelbaar element geplaatst

Vaak komen speelprikkels voor op en rondom de speelplek of worden ze gebruikt om kinderen te (bege)leiden. Voorbeelden hiervan zijn allerlei soorten verharding, knikkertegels, hinkeltegels, gekleurde tegels en tegels met cijfers, letters en dieren-voetstappen. Door het aanbrengen van deze verharding of patronen en door het gebruik van verschillende soorten verharding kunnen tal van speelmogelijkheden ontstaan. Een ander voorbeeld zijn betonelementen zoals poefs, bielzen, palen, bollen en muurtjes, al dan niet gekleurd. Deze elementen bieden tal van mogelijkheden zoals erop klimmen, eraf en erover springen, op zitten, een touw aan vastknopen, tegen voetballen, bokspringen enzovoort. Meer natuurlijke speelprikkels zijn bomen en boomstammen, grasheuveltjes, hagen en struiken. Ook het beschilderen van muren op een speelplek kan aanleiding geven tot spel.

Speelprikkel als onderdeel van de openbare ruimte

Voor het inrichten van de openbare ruimte worden tal van elementen gebruikt. Soms zijn deze elementen voor kinderen aantrekkelijk om mee te spelen. Echter lang niet altijd worden hiervoor elementen gekozen die ook bespeelbaar zijn. Als er toch een paal geplaatst moet worden, waarom dan niet een paal met een ronde kop in plaats van een scherpe? Waarom niet wat groenblijvers in het bosplantsoen? De kern van het denken over speelprikkels is om bij elk plan of elke actie in de openbare ruimte na te gaan of de elementen die gebruikt worden ook geschikt zijn voor medegebruik door kinderen. Natuurlijk kan het voorkomen dat dit om bijvoorbeeld veiligheidsredenen niet mogelijk is. Uitgangspunt is echter de bespeelbaarheid en het moet gemotiveerd worden als hiervoor niet wordt gekozen.



Speelprikkel

Voorbeelden van dit soort speelprikkels zijn:

- ✓ afscheidingen zoals hekwerken, muurtjes, hagen en bielzen;
- ✓ straatmeubilair zoals banken en andere zitelementen;
- ✓ betonelementen zoals betonpoefs/bollen, paaltjes, stoepbanden en parkeerbanden en sierelementen;
- ✓ kunst;
- ✓ toepassen van groenblijvers (hulst, laurier);
- ✓ toepassen van vruchtdragende bomen (eik, kastanje, beuk);
- ✓ toepassen van vruchtdragende struiken;
- ✓ toepassen van (gedraineerd) gazon;



Speelprikkel



Speelprikkel

✓ toepassen van hoogteverschillen in gras en verharding. Veel van dergelijke elementen kunnen voor de kinderen een aanleiding vormen om te zitten of aan te hangen, maar ook om vanaf, over of op te springen. Ze kunnen er een elastiek aan vast maken, hutten mee bouwen, ze gebruiken ze als evenwichtsbalk enzovoort.

Een ruimte als speelprikkel

Door veel kinderen wordt een braakliggend terrein met een bult zand en ruigte hoog gewaardeerd. Daar zijn veel speel-mogelijkheden en -functies aanwezig. Niet alleen braakliggend terrein, maar ook hoeken plantsoen en straat zijn soms favoriet bij een groep kinderen. Eenvoudige aanpassingen aan beheer en onderhoud en duidelijke voorlichting naar burgers kunnen deze speelruimte behouden. Voorbeelden hiervan zijn:

- ✓ hutten niet opruimen (zeker niet in vakanties);
- ✓ stukken ruigte zo lang mogelijk laten bestaan;
- ✓ waarschuwingsborden voor automobilisten plaatsen;
- ✓ niet op elke klacht van omwonenden over spelende kinderen ingaan.



Speelprikkel

Sturen in het medegebruik van het openbaar groen kan door sortimentskeuze. Struiken met grote doornen zijn absoluut niet aantrekkelijk voor kinderen en planten met giftige vruchten/bladen/schors mogen niet worden toegepast.

Andere eenvoudige voorbeelden van het beter bespeelbaar maken van openbaar groen zijn hoogteverschillen in het gazon (werken ook goed antivoetbal), vaker toepassen van bloemenmengsels en het gefaseerd maaien van gras.

In heestervakken en blokhagen kunnen uitsparingen worden gemaakt waar kinderen hun hutje kunnen hebben. Hagen kunnen op verschillende hoogten gesnoeid en niet recht maar golvend aangeplant worden. Het toepassen van groenblijvers in bosplantsoen of solitair draagt ook bij aan de bespeelbaarheid van openbaar groen.

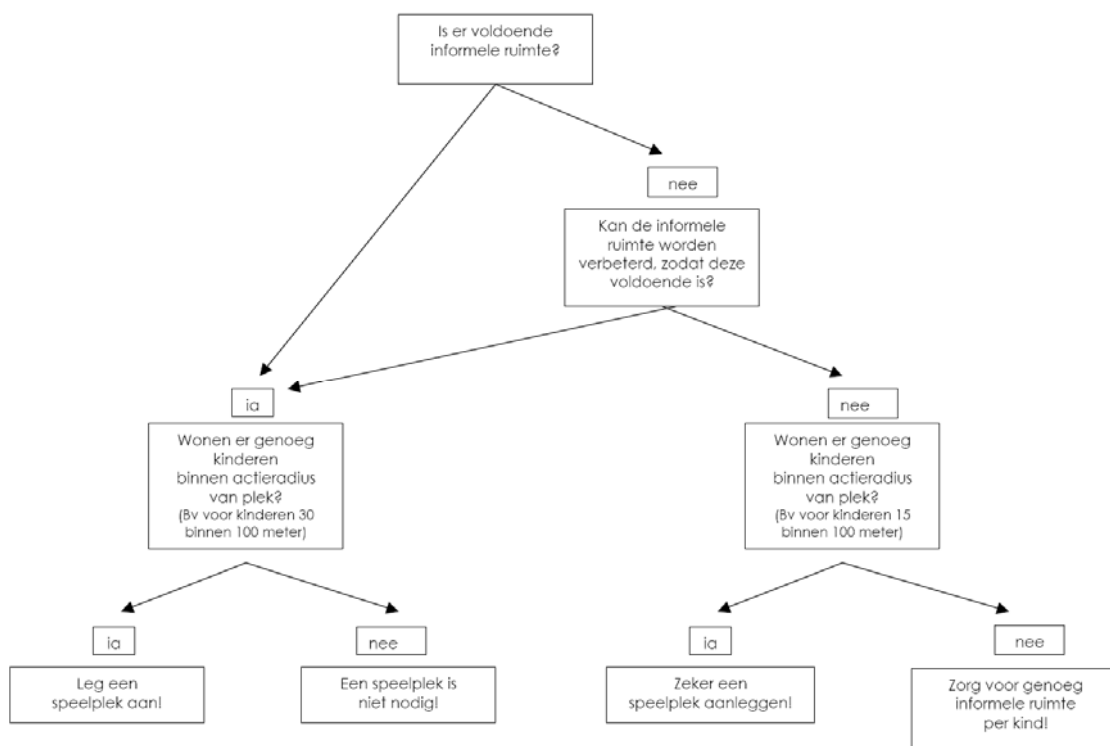
Samengevat

Juist het aanbrengen van hoogteverschillen, randen en eenvoudige objecten prikkelen de fantasie van kinderen om zelf spelen te verzinnen of bestaande spelen aan te passen. Anders gezegd: "speelprikkels vergroten de speelruimte."

BIJLAGE V. BESLISBOOM ANALYSE SPEELRUIMTE

In deze bijlage staan per kern de normen voor informele en formele speelruimte uitgewerkt voor de verschillende leeftijds-categorieën.

De tabel kan als samenvatting en toelichting voor de analyse van informele en formele speelruimte gezien worden. Op basis van deze cijfers en de daadwerkelijke inrichting van de kern en de inspraak die heeft plaatsgevonden, wordt het streefbeeld bepaald.



Figuur 7 Beslisboom analyse speelruimte

Toelichting op de beslisboom: het gaat erom dat er een evenredige verdeling van informele en formele speelruimte ontstaat. Genoeg informele ruimte is daar waar kinderen goed kunnen spelen op de stoep en de straten, in het groen en langs het water. Daar zijn minder speelplekken nodig dan in kernen waar kinderen aan drukke straten met smalle stoepjes wonen.

Om te bepalen of er voldoende informele ruimte is, wordt gekeken naar de uitgangspunten in de normentabel voor informele speelruimte, bijvoorbeeld voor de jongste doelgroep per kind minimaal 20 m² aan stoep, grasveld of plein, aansluitend aan de woning.

Is er genoeg informele ruimte dan moeten er circa 30 kinderen bij elkaar wonen om een speelplek voor te behouden of aan te leggen. Is er echt te weinig informele ruimte dan moeten er circa 15 kinderen bij elkaar wonen om een speelplek voor te behouden of aan te leggen.

BIJLAGE VI. HET COMBINEREN VAN LEEFTIJDSCATEGORIEËN

Er zijn diverse speelplekken ingericht met toestellen die geschikt zijn voor zowel kinderen als jeugdigen. Soms staan hier ook nog toestellen voor jongeren. Dit geeft vooral problemen als de ruimte te klein is.

Omdat er toestellen voor jeugdigen en jongeren staan, gaan zij de plek (terecht) als die van hen beschouwen. De toestellen voor de jongste kinderen bieden hun echter geen uitdaging meer; op een wipveer zijn ze wel uitgespeeld en ze zijn al op alle mogelijke manieren van de glijbaan afgegleden.

Men kan het de jeugdigen en jongeren dan niet kwalijk nemen dat ze de aanwezige toestellen voor kinderen wel gebruiken in hun proces van grenzen verkennen: eens kijken met hoeveel ze op een wipveer kunnen.

Een ander nadeel van het combineren van leeftijdsgroepen is dat jongere jeugd mogelijk ongewenst gedrag van de oudere jeugd en jongeren overneemt.

Aan de andere kant is het combineren van leeftijdsgroepen op één speelplek zowel voor sociale als lichamelijke ontwikkeling aan te raden. Een speelplek kan immers functioneren als ontmoetingsplek voor jong en oud uit de hele kern.

Het combineren van leeftijdscategorieën kan alleen dan gerealiseerd worden als er voldoende ruimte is. Daarnaast moet er binnen deze ruimte een zonering aangebracht worden, met in elke zone voor de verschillende leeftijdscategorieën de voorzieningen. Op deze wijze zullen de verschillende leeftijdsgroepen hun eigen plek en uitdagingen hebben. De jeugdigen en jongeren zullen dan wel respect hebben voor de speelplek voor de kinderen en de toestellen weinig of niet misbruiken. Voldoende ruimte en duidelijke zonering en uitdagende voorzieningen per leeftijdsgroep maken een gezamenlijke speelplek tot een succes.

Verschillende leeftijdscategorieën kunnen in zones over de speelplek verspreid worden met ieder hun eigen voorzieningen. Er moet dan wel voldoende ruimte zijn om voor alle leeftijden een aantrekkelijke eigen speelzone te realiseren.

BIJLAGE VII. AANTAL EN KOSTEN SPEELTOESTELLEN



BIJLAGE VIII. SPEELPLEKKEN EN MAATREGELLEN

In de bijlage en analysetekst staan de speelpleknummers tussen haakjes [Xx **]. Dit zijn de nummers van de huidige speelplekken. De beginletters staan voor de kern:

B **	Barchem
Ee **	Eefde
Ep **	Epse
Go **	Gorssel
Ha **	Harfsen
La **	La
Lo **	Lochem
E **	Exel
N **	Nettelhorst

De nummers corresponderen met de speelpleknummers op de tekeningen. Daarnaast staan er aanduidingen als [Z #] in de tekst. Dit zijn de nieuwe plekken/zoekgebieden.

Verder zijn met [M #] de voorgestelde maatregelen ter verbetering van de informele speelruimte aangeduid.

Stv speeltuinvereniging die al (bijna) opgericht is
Stv ter opr. Speeltuinvereniging nog op te richten

In deze bijlage staat weergegeven welke rol de plek speelt in het streefbeeld en welke acties nodig zijn om deze rol te kunnen vervullen.

In de tabel staan de huidige plekken, de nieuw te maken plekken (zoekgebieden) en de te nemen overige maatregelen. De eerste vijf kolommen bieden gegevens over de inventaris in de huidige situatie en in het streefbeeld.

In de eerste kolom staat een speelpleknummer. Betreft de plek een zoekgebied of maatregel dan is dit aangegeven met respectievelijk een Z of een M.

De eerste kolommen geven de locatie waar de speelplek te vinden is en hoeveel speeltoestellen er staan. De locatiennaam is overgenomen uit de beheergegevens van gemeente Lochem. Aan de hand van de aanwezige speeltoestellen, de uitstraling en de aanwezige ruimte op de locaties is per speelplek de huidige leeftijdscategorie bepaald.

In de kolom genaamd 'categorie wordt', is aangegeven voor welke leeftijdscategorie de speelplek in het streefbeeld ingericht moet worden.

In de kolom genaamd 'beheer', is aangegeven of de speelplek in door de gemeente of en welke speeltuinvereniging beheerd wordt of zal gaan worden.

De laatste kolommen bevatten gegevens over de maatregelen die genomen moeten worden om de plek te laten voldoen aan de eisen van het streefbeeld en of er secundair aangewezen speeltoestellen staan.

In de kolom 'maatregelen' wordt kort aangeduid wat de kern is van de maatregelen die genomen moeten worden.



















BIJLAGE IX. TEKENING



* * * EINDE * * *